

Veritas NetBackup™ SAN クライアントおよびファイバー トランスポートガイド

UNIX、Windows および Linux

リリース 8.1

VERITAS™

Veritas NetBackup SAN クライアントおよびファイバートランスポートガイド

法的通知と登録商標

Copyright © 2017 Veritas Technologies LLC. All rights reserved.

Veritas、Veritas ロゴ、NetBackup は Veritas Technologies LLC または同社の米国とその他の国における関連会社の商標または登録商標です。その他の会社名、製品名は各社の登録商標または商標です。

この製品には、サードパーティ（「サードパーティプログラム」）の所有物であることをベリタスが示す必要のあるサードパーティソフトウェアが含まれている場合があります。サードパーティプログラムの一部は、オープンソースまたはフリーソフトウェアライセンスで提供されます。本ソフトウェアに含まれる本使用許諾契約は、オープンソースまたはフリーソフトウェアライセンスでお客様が有する権利または義務を変更しないものとします。このベリタス製品に付属するサードパーティの法的通知文書は次の場所で入手できます。

<https://www.veritas.com/about/legal/license-agreements>

本書に記載されている製品は、その使用、コピー、頒布、逆コンパイルおよびリパースエンジニアリングを制限するライセンスに基づいて頒布されます。Veritas Technologies LLC からの書面による許可なく本書を複製することはできません。

本書は、現状のまま提供されるものであり、その商品性、特定目的への適合性、または不侵害の暗黙的な保証を含む、明示的あるいは暗黙的な条件、表明、および保証はすべて免責されるものとします。ただし、これらの免責が法的に無効であるとされる場合を除きます。Veritas Technologies LLC は、本書の提供、内容の実施、また本書の利用によって偶発的あるいは必然的に生じる損害については責任を負わないものとします。本書に記載の情報は、予告なく変更される場合があります。

ライセンス対象ソフトウェアおよび資料は、FAR 12.212 の規定によって商用コンピュータソフトウェアと見なされ、場合に応じて、FAR 52.227-19「Commercial Computer Software - Restricted Rights」、DFARS 227.7202、「Commercial Computer Software and Commercial Computer Software Documentation」、その後継規制の規定により制限された権利の対象となります。業務用またはホスト対象サービスとしてベリタスによって提供されている場合でも同様です。米国政府によるライセンス対象ソフトウェアおよび資料の使用、修正、複製のリリース、実演、表示または開示は、本使用許諾契約の条項に従ってのみ行われるものとします。

Veritas Technologies LLC
500 E Middlefield Road
Mountain View, CA 94043

<http://www.veritas.com>

テクニカルサポート

テクニカルサポートは、世界中にサポートセンターを有しています。すべてのサポートサービスは、お客様のサポート契約およびその時点でのエンタープライズテクニカルサポートポリシーに従って提供されます。サポートのサービスおよびテクニカルサポートへのお問い合わせ方法につきましては、当社の **Web** サイトをご確認ください。

https://www.veritas.com/support/ja_JP

次の URL からベリタスのアカウント情報を管理することができます。

<https://my.veritas.com>

既存のサポート契約に関してベリタスに問い合わせる場合は、次に示す地域のサポート契約管理チームに電子メールで連絡してください。

世界全域 (日本を除く)

CustomerCare@veritas.com

Japan (日本)

CustomerCare_Japan@veritas.com

マニュアル

最新のマニュアルは、次のベリタス **Web** サイトで入手できます。

<https://sort.veritas.com/documents>

マニュアルに対するご意見

お客様のご意見は弊社の財産です。改善点のご指摘やマニュアルの誤謬脱漏などの報告をお願いします。その際には、マニュアルのタイトル、バージョン、章タイトル、セクションタイトルも合わせてご報告ください。ご意見は次のアドレスに送信してください。

NB.docs@veritas.com

次のベリタスコミュニティサイトでマニュアルの情報を参照したり、質問することもできます。

<http://www.veritas.com/community/ja>

ベリタスの Service and Operations Readiness Tools (SORT) の表示

ベリタスの **Service and Operations Readiness Tools (SORT)** は、時間がかかる管理タスクを自動化および簡素化するための情報とツールを提供する **Web** サイトです。製品によって異なりますが、**SORT** はインストールとアップグレードの準備、データセンターにおけるリスクの識別、および運用効率の向上を支援します。**SORT** がお客様の製品に提供できるサービスとツールについては、次のデータシートを参照してください。

https://sort.veritas.com/data/support/SORT_Data_Sheet.pdf

目次

第 1 章	SAN クライアントとファイバートランスポートの概要	7
	NetBackup SAN クライアントとファイバートランスポートについて	7
	ファイバートランスポートについて	8
	ファイバートランスポートメディアサーバーについて	9
	SAN クライアントについて	9
	ファイバートランスポートサービスマネージャについて	9
	NetBackup リリースノートについて	10
第 2 章	配置の計画	11
	SAN クライアントの配置計画	11
	SAN クライアントのベストプラクティスについて	12
	SAN クライアントの操作上の注意事項	12
	SAN クライアントの宛先ストレージについて	13
	SAN クライアントの宛先ディスクストレージについて	13
	SAN クライアントの宛先テープストレージについて	13
	SAN クライアントとファイバートランスポートのホストを選択する方法	14
	エージェントの NetBackup SAN クライアントサポートについて	15
	クラスタリングのための NetBackup SAN クライアントサポート	15
	NetBackup SAN クライアントの Windows Hyper-V サーバーサポートについて	16
	NetBackup SAN クライアントのサポート外のリストアについて	16
	ファイバートランスポートのスループットについて	17
	SAN クライアントへの SAN メディアサーバーの変換	17
第 3 章	SAN の準備	20
	SAN の準備	20
	ファイバートランスポート用の SAN のゾーン化について	21
	SAN クライアントおよびファイバートランスポートメディアサーバー用 HBA について	22
	SAN クライアント用の HBA ポートを選択する場合	23
	SAN クライアントでサポートする SAN 構成について	24

第 4 章	SAN クライアントとファイバートランスポートのライセンス	25
	SAN クライアントのインストールについて	25
	SAN クライアントのライセンスキーについて	25
	SAN クライアントおよびファイバートランスポートをアップグレードする場合	26
第 5 章	SAN クライアントおよびファイバートランスポートの構成	27
	SAN クライアントおよびファイバートランスポートの構成	27
	ファイバートランスポートメディアサーバーの設定	28
	ターゲットモードドライバについて	29
	nbhba モードと ql2300_stub ドライバについて	29
	FC に接続されるデバイスについて	30
	HBA ポートを識別する方法	30
	Solaris での HBA ポートの検出について	31
	ファイバーのトランスポートのメディアサーバーおよび VLAN について	32
	nbhba モードの開始	32
	ファイバートランスポートメディアサーバー HBA ポートのマーク付け	34
	メディアサーバーのファイバートランスポートサービスの設定	37
	SAN クライアントの構成	40
	SAN クライアントのファイアウォールの構成について	41
	SAN クライアントのドライバの要件	41
	SAN クライアントのファイバートランスポートサービスの設定	42
	クラスタ内の SAN クライアントの構成	44
	SAN クライアントのクラスタの仮想名の登録	45
	コマンドラインの使用による NetBackup 構成オプションの設定	45
	ファイバートランスポートのプロパティについて	47
	ファイバートランスポートのプロパティの構成	48
	[ファイバートランスポート (Fibre Transport)] プロパティ	48
	Linux 並列 FT 接続について	52
	SAN クライアント使用設定について	52
	SAN クライアントの使用設定の構成	53
	SAN クライアントの使用設定	54
第 6 章	SAN クライアントおよびファイバートランスポートの管理	55
	ファイバートランスポートサービスの有効化または無効化	55
	SAN クライアントからファイバートランスポートデバイスの再スキャン	56

	SAN クライアントのファイバートランスポートジョブの詳細の表示	57
	ファイバートランスポートトラフィックの表示	57
	SAN クライアントの追加	59
	SAN クライアントの削除	59
第 7 章	SAN クライアントとファイバートランスポートの無効化	61
	SAN クライアントおよびファイバートランスポートのアンインストールについて	61
	SAN クライアントの無効化	61
	ファイバートランスポートメディアサーバーの無効化	62
第 8 章	SAN クライアントとファイバートランスポートのトラブルシューティング	64
	SAN クライアントとファイバートランスポートのトラブルシューティングについて	65
	SAN クライアントのトラブルシューティングの TechNote	65
	ファイバートランスポートログの表示	65
	統合ログについて	66
	vxlogview コマンドを使用した統合ログの表示について	67
	vxlogview を使用した統合ログの表示の例	68
	ファイバートランスポートサービスの停止と開始	69
	バックアップはファイバートランスポートデバイスが使用可能であっても LAN にフェールオーバーする	70
	Veritas モジュールのロード時のカーネルの警告メッセージ	71
	SAN クライアントのサービスが起動しない	72
	SAN クライアントファイバートランスポートサービスの検証	72
	SAN クライアントがファイバートランスポートを選択しない	73
	メディアサーバーのファイバートランスポートデバイスがオフライン	74
	ファイバートランスポートデバイスの検出なし	75
索引	76

SAN クライアントとファイバートランスポートの概要

この章では以下の項目について説明しています。

- [NetBackup SAN クライアントとファイバートランスポートについて](#)
- [ファイバートランスポートについて](#)
- [ファイバートランスポートメディアサーバーについて](#)
- [SAN クライアントについて](#)
- [ファイバートランスポートサービスマネージャについて](#)
- [NetBackup リリースノートについて](#)

NetBackup SAN クライアントとファイバートランスポートについて

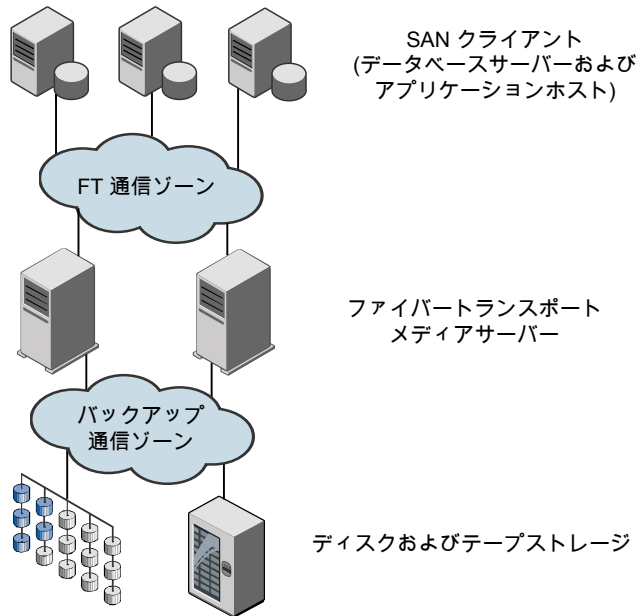
SAN クライアントは NetBackup クライアントの高速バックアップとリストアを可能にする NetBackup オプション機能です。

SAN クライアントは特別な NetBackup クライアントです。LAN ではなく SAN 接続で大量のデータのバックアップを迅速に作成できます。たとえば、高速なバックアップとリストアはデータベースホストの役に立ちます。ファイバートランスポートは SAN クライアント機能の一部である NetBackup 高速データトランスポート方式の名前です。

バックアップとリストアのトラフィックはファイバーチャネル (FC) で転送し、NetBackup サーバーとクライアントの管理トラフィックは LAN で転送します。

図 1-1 に SAN クライアントの構成を示します。

図 1-1 SAN クライアントの構成



ファイバートランスポートについて

NetBackup ファイバートランスポートはデータ転送の方式です。これはファイバーチャネルを使用し、LAN を介した TCP/IP ではなく SAN を介したデータ移動用の SCSI コマンドプロトコルの一部を使用します。**NetBackup** クライアントと **NetBackup** メディアサーバー間に高性能なトランスポート機構を提供します。

ファイバートランスポートでは複数の並列論理接続がサポートされます。ファイバートランスポートをサポートする **NetBackup** システムには、FT 通信専用のファイバーチャネル HBA が含まれます。

NetBackup ファイバートランスポートサービスはストレージに接続する **NetBackup** メディアサーバーと SAN クライアントの両方で有効になっています。

このマニュアルでは、**NetBackup** クライアントと **NetBackup** サーバー間におけるファイバートランスポート接続を、FT パイプと呼びます。

ファイバートランスポートメディアサーバーについて

NetBackup FT メディアサーバーは、ファイバートランスポートサービスが有効になっている NetBackup メディアサーバーです。NetBackup FT メディアサーバーは、SAN クライアントからの接続を受け入れ、ディスクストレージにデータを送信します。

SAN クライアントからの接続を受け入れるホストバスアダプタ (HBA) は、特別な NetBackup ターゲットモードドライバを使用して FT 通信を処理します。

メディアサーバーの FT サービスは、データフローの制御、SCSI コマンドの処理、および FT 接続におけるサーバー側のデータバッファの管理を行います。また、ホストバスアダプタのターゲットモードドライバの管理も行います。

SAN クライアント機能をアクティブ化するライセンスが必要です。

SAN クライアントについて

NetBackup SAN クライアントは、ファイバートランスポートサービスが有効になっている NetBackup クライアントです。SAN クライアントは、Shared Storage Option に使用される NetBackup SAN メディアサーバーと類似しており、自身のデータをバックアップします。ただし、SAN クライアントは小さい NetBackup クライアントのインストールパッケージに基づいているため、管理の要件および使用されるシステムリソースはより小規模になります。

通常、SAN クライアントにはバックアップのために高帯域幅が必要な重要なデータが含まれています。それはファイバーチャネルを介して NetBackup メディアサーバーに接続します。

NetBackup SAN クライアントのファイバートランスポートサービスは、SAN クライアントの FT パイプの接続性とデータ転送を管理します。また、SAN クライアントの FT サービスは、NetBackup メディアサーバー上の FT ターゲットモードデバイスを検出し、それを FT Service Manager に通知します。

ファイバートランスポートサービスマネージャについて

FT Service Manager (FSM) は、NetBackup Enterprise Media Manager サービスをホスティングする NetBackup サーバーに存在します。FSM は、SAN クライアントおよび FT メディアサーバーで実行される FT サービスと相互作用します。FSM は、FT のリソースおよびイベントを検出、構成および監視します。FSM の実行は、EMM と同じプロセスで行われます。

NetBackup リリースノートについて

サポートされているシステムと周辺機器、制限事項、操作上の注意事項については、『NetBackup リリースノート』を参照してください。

<http://www.veritas.com/docs/DOC5332>

配置の計画

この章では以下の項目について説明しています。

- [SAN クライアントの配置計画](#)
- [SAN クライアントのベストプラクティスについて](#)
- [SAN クライアントの操作上の注意事項](#)
- [SAN クライアントの宛先ストレージについて](#)
- [SAN クライアントとファイバートランスポートのホストを選択する方法](#)
- [エージェントの NetBackup SAN クライアントサポートについて](#)
- [クラスタリングのための NetBackup SAN クライアントサポート](#)
- [NetBackup SAN クライアントの Windows Hyper-V サーバーサポートについて](#)
- [NetBackup SAN クライアントのサポート外のリストアについて](#)
- [ファイバートランスポートのスループットについて](#)
- [SAN クライアントへの SAN メディアサーバーの変換](#)

SAN クライアントの配置計画

表 2-1 に、SAN クライアントとファイバートランスポートの配置計画の概要を示します。

表 2-1 SAN クライアントの配置の概要

手順	配置タスク	セクション
手順 1	ベストプラクティスと操作上の注意事項についての確認	p.12 の「 SAN クライアントのベストプラクティスについて 」を参照してください。 p.12 の「 SAN クライアントの操作上の注意事項 」を参照してください。
手順 2	宛先ストレージの決定	p.13 の「 SAN クライアントの宛先ストレージについて 」を参照してください。
手順 3	使うホストの決定	p.14 の「 SAN クライアントとファイバートランスポートのホストを選択する方法 」を参照してください。
手順 4	SAN の準備	p.20 の「 SAN の準備 」を参照してください。
手順 5	SAN クライアントのライセンスの取得	p.25 の「 SAN クライアントのライセンスキーについて 」を参照してください。
手順 6	NetBackup エージェントについて読む	p.15 の「 エージェントの NetBackup SAN クライアントサポートについて 」を参照してください。
手順 7	SAN クライアントおよび Hyper-V についての確認	p.16 の「 NetBackup SAN クライアントの Windows Hyper-V サーバーサポートについて 」を参照してください。
手順 8	SAN クライアントとファイバートランスポートの構成	p.27 の「 SAN クライアントおよびファイバートランスポートの構成 」を参照してください。
手順 9	SAN クライアントへの SAN メディアサーバーの変換	p.17 の「 SAN クライアントへの SAN メディアサーバーの変換 」を参照してください。

SAN クライアントのベストプラクティスについて

Veritas TechNote には配備のためのベストプラクティスについての情報が含まれます。ベリタスでは新しい情報が利用可能になると、この TechNote をアップデートしています。次の URL から利用可能な TechNote をお読みいただき、記載されている実施例に従っていただくことをお勧めします。

https://www.veritas.com/support/ja_JP/article.TECH54778

SAN クライアントの操作上の注意事項

次に、留意すべき操作上の注意事項のいくつかについて説明します。

- **NetBackup** クライアントの暗号化オプションは、UNIX と Linux の SAN クライアントではサポートされません。
- データ圧縮または暗号化により、バックアップとリストアのためのファイバートランスポートのパフォーマンスが低下する場合があります。
バックアップでデータの圧縮または暗号化を使うと、バックアップとリストアの両方で、ファイバートランスポートパイプのパフォーマンスが大幅に低下する場合があります。構成によっては、圧縮を使用すると、圧縮を使用しなかった場合に比べてパフォーマンスが最大 95 % 低下する場合があります。

SAN クライアントの宛先ストレージについて

SAN クライアントとファイバートランスポート機能のための宛先ストレージとしてディスクかテープを使うことができます。

NetBackup はあらゆる手段を用いてストレージデバイスによる FT メディアサーバーへの接続を可能にします。

SAN クライアントの宛先ディスクストレージについて

ディスクストレージの場合、**NetBackup OpenStorage** の実装は高パフォーマンスのバックアップとリストアに対する絶好の機会を提供します。それらのソリューションは、**NetBackup** ファイバートランスポート機構が提供する大量のデータを受け入れるのに十分な帯域幅と読み込みおよび書き込み速度を提供することができます。

NetBackup メディアサーバーの重複排除は **OpenStorage** の実装です。**NetBackup** クライアント側の重複排除はサポートされません。

SAN クライアントの宛先テープストレージについて

SAN クライアントは宛先ストレージユニットとしてテープを使うことができます。一部のテープドライブは、**NetBackup** ファイバートランスポート機構が提供する大量のデータの読み込み、書き込みを行うのに十分な速度を備えています。

宛先としてテープを使用する場合は、複数ストリームを使用できます。複数ストリームは、クライアントの自動バックアップを複数のジョブに分割します。ジョブは個別のデータストリームにあるので、並列実行できます。データストリームは FT メディアサーバーに 1 つ以上の FT パイプを介して送信できます。メディアサーバーはそれらを一緒に 1 つ以上のテープメディアボリューム上に多重化します。たとえば、複数のデータストリームを提供するデータベースサーバーがあれば、FT メディアサーバーへのそれらのデータベースバックアップを複数ストリームで実行できます。FT メディアサーバーはデータストリームをメディア上に多重化し、パフォーマンス全体を向上させます。

NetBackup の SAN メディアサーバーを SAN クライアントに置き換えて、テープにバックアップし続けることができます。SAN クライアントでは、ディスク領域と CPU 両方のシステムリソースの使用量は SAN メディアサーバーよりも少なくなります。

マルチストリームを構成するには、『NetBackup 管理者ガイド Vol. I』を参照してください。

<http://www.veritas.com/docs/DOC5332>

SAN クライアントのテープストレージの制限事項

次の制限事項は SAN クライアントの宛先ストレージとしてのテープのためのものです。

- 同じクライアントからの FT のバックアップのみが特定の MPX グループで多重化されます。
- 異なるクライアントからの FT のバックアップは同じ MPX グループで一緒に多重化されません。
- 同じテープに異なる SAN クライアントを多重化できません。異なるクライアントは同じ FT メディアサーバーに引き続きバックアップされますが、異なる MPX グループの異なるテープドライブに書き込まれます。
- (同じクライアントまたは異なるクライアントからの) FT と LAN のバックアップは同じ MPX グループで一緒に多重化されません。
- SAN クライアントはファイバートランスポート上のインラインテープコピーをサポートしません。インラインテープコピージョブは LAN を介して行われます。SAN クライアント機能は非常に高速なバックアップとリストア操作のために設計されています。したがって、SAN クライアントは、処理および管理するのにさらに多くのリソースが必要な (インラインテープコピーのような) バックアップオプションを除外します。

SAN クライアントとファイバートランスポートのホストを選択する方法

NetBackup ファイバートランスポートに使用するシステムを選択する場合は、次の点に注意してください。

- NetBackup SAN クライアントを、NetBackup サーバーとして使用することはできません。したがって、NetBackup クライアントソフトウェアのみがインストールされているシステムにのみ、NetBackup クライアントを SAN クライアントとして構成します。
- NetBackup マスターサーバーを、FT メディアサーバーとして使用しないでください。データ転送によってシステムリソースが消費されるため、NetBackup の管理パフォーマンスが著しく低下します。

エージェントの NetBackup SAN クライアントサポートについて

SAN クライアント機能はデータ転送に共有メモリを使います。SAN クライアントで NetBackup エージェントを使う場合、エージェントはその共有メモリから読み書きする権限が必要です。

次のように、エージェントに適切な権限があることを確認します。

- UNIX システムでは、NetBackup がインストールされた同じユーザーアカウントを使って、NetBackup エージェントをインストールします。
- Windows SAN クライアントで、NetBackup エージェントと SAN Client Fibre Transport Service が同じアカウント (つまり、[ログオン (Log On As)]) を使います。アカウントには有効状態の [オペレーティング システムの一部として機能 (Act as a part of the operating system)] 権限が必要です。デフォルトでは、[ローカルシステム (Local System)] アカウントだけが [オペレーティング システムの一部として機能 (Act as a part of the operating system)] 権限が有効になっています。

SAN クライアントは次の種類のエージェントバックアップをサポートしません。

- Microsoft SharePoint
- Enterprise Vault
- s through a passive node of an Exchange クラスタのパッシブノードによる Microsoft Exchange データベース可用性グループ (DAG) またはクラスタ連続レプリケーション (CCR) のバックアップ

クラスタリングのための NetBackup SAN クライアントサポート

NetBackup は、アプリケーションクラスタで SAN クライアントをサポートします。アプリケーションクラスタ内の SAN クライアントの要件は以下のとおりです。

- SAN クライアントはクラスタのすべてのフェールオーバーノードにインストールする必要があります。
- FT クライアントサービスおよび Veritas PBX サービスは、すべてのフェールオーバーノードで実行する必要があります。
- 各ノード上の各 SAN クライアントのホストコンピュータオペレーティングシステムが FT メディアサーバーのターゲットモードドライバを検出する必要があります。
- NetBackup LOCAL_CACHE 値は各 SAN クライアントで [いいえ] でなければなりません。デフォルトでは値は指定されていないため、値を設定する必要があります。

警告: FT メディアサーバーまたはマスターサーバーの LOCAL_CACHE 値は変更しないでください。

p.44 の「[クラスタ内の SAN クライアントの構成](#)」を参照してください。

バックアップポリシーで、SAN クライアントコンピュータへの参照のエイリアスまたは動的アプリケーションクラスタ名を使用できます。NetBackup は、5 分ごとに SAN クライアントクラスタ情報を更新します。

NetBackup SAN クライアントの Windows Hyper-V サーバーサポートについて

NetBackup SAN クライアントは Windows Hyper-V サーバーのためのファイバートランスポート上のバックアップをサポートします。Hyper-V サーバーの NetBackup クライアントソフトウェアをインストールし、Hyper-V Server の SAN クライアントを構成します。Hyper-V 仮想マシン内のオペレーティングシステムに NetBackup クライアントソフトウェアをインストールすることや SAN クライアントを構成することは行わないでください。

p.40 の「[SAN クライアントの構成](#)」を参照してください。

バックアップを実行する場合、『NetBackup™ for Hyper-V 管理者ガイド』に従って、Hyper-V ポリシーを作成して、Hyper-V サーバーとその仮想マシンをバックアップします。

<http://www.veritas.com/docs/DOC5332>

SAN クライアントおよびファイバートランスポートが正しく構成されると、ファイバーのトランスポート上でバックアップが行われます。

NetBackup は Windows Hyper-V サーバーへのファイバートランスポートのリストアをサポートしません。リストアは LAN を介して行います。

p.16 の「[NetBackup SAN クライアントのサポート外のリストアについて](#)」を参照してください。

NetBackup SAN クライアントのサポート外のリストアについて

ほとんどの場合、バックアップが NetBackup ファイバートランスポートのデータ転送方式を使う場合は、リストアもファイバートランスポートの方式によって実行されます。

ただし、NetBackup は一部の NetBackup のオプションや他の製品のファイバートランスポートリストアをサポートしないことがあります。

NetBackup では、次のオプションについてファイバートランスポートリストアをサポートしません。

FlashBackup リストア SAN クライアントは FlashBackup バックアップをサポートしますが、リストアは LAN 経由で行われます。

Windows Hyper-V のリストア SAN クライアントは Fibre Transport 経由のバックアップをサポートしますが、リストアは LAN 経由で行われます。

バックアップポリシーの設定のタイミングを選択するオプションによっては、仮想マシンと仮想マシン内の個々のファイルをリストアすることもできます。

p.16 の「[NetBackup SAN クライアントの Windows Hyper-V サーバーサポートについて](#)」を参照してください。

ファイバートランスポートのスループットについて

次のコンポーネントの最低速度はファイバートランスポートのスループット率を制限することがあります。

- SAN クライアントの速度性能。
 クライアントがファイルシステムかデータベースに読み込み、書き込みを行う速度はパフォーマンスに影響します。
- ストレージユニットの読み込みおよび書き込み速度。
- コンピュータ PCI の I/O メモリの帯域幅。
 SAN クライアントで、HBA の PCI-X バスの非 PCI X カードは制御バスの速度を下げます。NetBackup FT メディアサーバーほどは影響されませんが、パフォーマンスは許容できないレベルにまで低下することがあります。
- データを転送するファイバーチャネルパイプの速度。
- ファイバーチャネルのトポロジー。
 ボトルネックは、複数のデータストリームがトランクまたはスイッチ間のリンクのような共有要素を通して送信されるときに起きることがあります。

SAN クライアントへの SAN メディアサーバーの変換

表 2-2 に、SAN メディアサーバーを SAN クライアントに変換する方法の概要を示します。コンピュータのホスト名は変わりません。この手順はすべての NetBackup サーバーが SAN クライアント機能をサポートするリリースを実行していることを想定しています。

表 2-2 SAN メディアサーバーから SAN クライアントに変換する方法

手順	作業	手順の詳細
手順 1	SAN メディアサーバーの削除	<p>次の手順を実行します。</p> <ul style="list-style-type: none"> ■ NetBackup 管理コンソールの左ペインで、[メディアおよびデバイスの管理 (Media and Device Management)]>[デバイス (Devices)]>[メディアサーバー (Media Servers)]を選択します。 ■ ホストを選択します。 ■ [処理 (Actions)]>[Enterprise Media Manager データベース (Enterprise Media Manager Database)]>[デバイスホストの削除 (Remove Device Host)]を選択します。
手順 2	SAN メディアサーバーソフトウェアのアンインストール	<p>『NetBackup インストールガイド UNIX および Windows』を参照してください。</p> <p>http://www.veritas.com/docs/DOC5332</p>
手順 3	ファイバートランспортに対する準備	<p>ファイバートランспорт用に SAN を準備し、ファイバートランспортのホストと SAN クライアントのホストに HBA をインストールします。</p> <p>p.20 の「SAN の準備」を参照してください。</p>
手順 4	FT メディアサーバーのホストへのストレージの接続	<p>新しい SAN クライアントの FT メディアサーバーに SAN メディアサーバーのストレージデバイスを接続します。ディスクストレージの場合は、必要に応じてストレージをマウントします。</p> <p>p.20 の「SAN の準備」を参照してください。</p>
手順 5	NetBackup メディアサーバーソフトウェアのインストール	<p>ファイバートランспортメディアサーバーとして機能するホストにメディアサーバーソフトウェアをインストールします。</p> <p>『NetBackup インストールガイド UNIX および Windows』を参照してください。</p> <p>http://www.veritas.com/docs/DOC5332</p>
手順 6	FT メディアサーバーの構成	<p>p.27 の「SAN クライアントおよびファイバートランспортの構成」を参照してください。</p>
手順 7	NetBackup クライアントソフトウェアのインストール	<p>SAN メディアサーバーとして機能していたホストにクライアントソフトウェアをインストールします。</p> <p>『NetBackup インストールガイド UNIX および Windows』を参照してください。</p> <p>http://www.veritas.com/docs/DOC5332</p>

手順	作業	手順の詳細
手順 8	SAN クライアントの構成	p.27 の「 SAN クライアントおよびファイバートランスポートの構成 」を参照してください。
手順 9	代替サーバーのリストアの構成	<p>現在のホストはメディアサーバーではないため、代替サーバーのリストアを構成し、[リストアサーバー (Restore server)] に FT メディアサーバーを指定します。その後、NetBackup は、SAN メディアサーバーに関連付けられたイメージをリストアするために FT メディアサーバーを使います。</p> <p>[マスターサーバー (Master Server)] の [ホストプロパティ (Host Properties)] の [一般的なサーバー (General Server)] プロパティで [メディアホストの上書き (Media host override)] を参照してください。</p> <p>SAN メディアサーバーに関連付けられたイメージすべてが期限切れになった後、代替サーバーのリストアを構成解除できます。</p>

SAN の準備

この章では以下の項目について説明しています。

- [SAN の準備](#)
- [ファイバートランスポート用の SAN のゾーン化について](#)
- [SAN クライアントおよびファイバートランスポートメディアサーバー用 HBA について](#)
- [SAN クライアント用の HBA ポートを選択する場合](#)
- [SAN クライアントでサポートする SAN 構成について](#)

SAN の準備

[表 3-1](#) に準備の手順とそれらを実行する順序を示します。

表 3-1 SAN の準備の概要

手順	手順	項
手順 1	SAN のゾーン化	p.21 の「 ファイバートランスポート用の SAN のゾーン化について 」を参照してください。
手順 2	HBA のインストール	p.22 の「 SAN クライアントおよびファイバートランスポートメディアサーバー用 HBA について 」を参照してください。
手順 3	HBA ポートの選択	p.23 の「 SAN クライアント用の HBA ポートを選択する場合 」を参照してください。
手順 4	ファイバーの接続	p.24 の「 SAN クライアントでサポートする SAN 構成について 」を参照してください。

ファイバートランспорт用の SAN のゾーン化について

NetBackup ファイバートランспорт (FT) メカニズムを設定して使うには、まず SAN を設定して動作可能な状態にする必要があります。

p.24 の「SAN クライアントでサポートする SAN 構成について」を参照してください。

SAN スイッチ構成の場合、適切なゾーン化を行うことで、他の SAN アクティビティで必要になる可能性がある帯域幅がファイバートランспорт通信によって使われることがなくなります。また、適切なゾーン化によりホストバスアダプタ (HBA) ポートが検出するデバイスが限定されます。ポートは他のポートのゾーン内でのみそれらのポートを検出します。ゾーン化しない場合、各 HBA ポートは SAN のすべてのホストからすべての HBA ポートを検出します。デバイス数が多いと、オペレーティングシステムがサポートするデバイス数を超える場合があります。

SAN の設定と管理方法については、NetBackup マニュアルでは説明していません。ただし、次の推奨事項は SAN の通信を最適化するのに役立つことがあります。

表 3-2 では、NetBackup Appliance の SAN をゾーン化するためのベストプラクティスを説明しています。

表 3-2 NetBackup Appliance の SAN をゾーン化するためのベストプラクティス

ガイドライン	説明
ゾーンごとに 1 つのイニシエータ、複数のターゲットを受け入れ可能。	ベリタスは、ゾーンごとに 1 つのイニシエータのみを設定してゾーンを作成することを推奨します。すべてのターゲットが類似している場合にのみ、1 つのゾーンに複数のターゲットを受け入れ可能です。 イニシエータに関係なく、テープターゲットリソースはディスクターゲットリソースとは別のゾーンにしてください。ただし、両方のリソースのセットで同じイニシエータを共有することはできません。
1 つのポートを複数のゾーンに対して構成するときは、パフォーマンスの低下に注意してください。	1 つのポートを複数のゾーンのイニシエータまたはターゲットとして使用すると、そのポートがシステム全体のパフォーマンスのボトルネックとなる場合があります。システムのすべての部分で必要となるスループットの合計を分析し、必要に応じてトラフィックフローを最適化する必要があります。
耐障害性のために、接続はポートではなく HBA カードに分散します。	システム接続の可用性を確保するために、共通リソースに対してマルチパスアプローチを組み込む場合には、ゾーン化のように別のカード上のポートをペアにします。この構成は、カード障害が発生した場合にリソースへのパスがすべて失われることを防ぐために役立ちます。

ガイドライン	説明
WWN を基に SAN をゾーン化し、デバイスがポートを変更した場合のゾーン移行を容易にします。	WWN に基づいて SAN をゾーン化することを推奨します。スイッチポート構成またはケーブル構造に変更が必要な場合、ゾーンを再作成する必要はありません。

表 3-3 は、SAN トラフィックに使用する必要があるゾーンを説明します。

メモ: NetBackup ファイバートランスポートメディアサーバーで HBA ポートを指定する場合は、物理ポート ID またはワールドワイドポート名 (WWPN) を使う必要があります。

p.30 の「[HBA ポートを識別する方法](#)」を参照してください。

表 3-3 ファイバーチャネルゾーン

ゾーン	説明
ファイバートランスポートゾーン	<p>ファイバートランスポートゾーン (またはバックアップゾーン) には、次のようにファイバートランスポートを使うホストの特定の HBA ポートのみを含めてください。</p> <ul style="list-style-type: none"> ■ SAN クライアントに接続する FT メディアサーバー HBA 上のポート。これらのポートは Veritas ターゲットモードドライバを使います。 p.29 の「ターゲットモードドライバについて」を参照してください。 ■ ターゲットモードにあるメディアサーバーポートに接続する SAN クライアント HBA 上のポート。SAN クライアント上のポートは標準イニシエータモードドライバを使います。 物理ポート ID またはワールドワイドポートネーム (World Wide Port Name) で FT メディアサーバーのターゲットポートを定義する必要があります。ターゲットモードドライバの WWPN は、ファイバーチャネル HBA WWPN で導出されるため一意ではありません。 NetBackup SAN クライアントは、NetBackup メディアサーバーのターゲットモードである HBA ポートのみを検出します。NetBackup メディアサーバーのイニシエータモードの HBA ポートは検出されません。他のホストの FC HBA は検出されません。 複数ストリームのスループットを向上させるには、各 SAN クライアントで、ゾーンのメディアサーバー HBA ポートのすべてのターゲットモードデバイスが検出される必要があります。
外部ストレージのゾーン	<p>ストレージが SAN にある場合、外部ストレージのゾーンを作成します。ゾーンはストレージの HBA ポートとストレージに接続する FT メディアサーバー HBA ポートを含む必要があります。ストレージゾーン内のすべてのポートが標準イニシエータモードの HBA ドライバを使用します。</p>

SAN クライアントおよびファイバートランスポートメディアサーバー用 HBA について

次のように、ファイバーチャネルのホストバスアダプタ (HBA) およびドライバの要件は、SAN クライアントと NetBackup FT メディアサーバーとで異なります。

SAN クライアントの HBA

SAN クライアントの HBA には、サポートされているすべてのファイバーチャネル HBA を使用することができます。HBA ポートはデフォルトのイニシエータモードで動作する必要があります。

SAN クライアントシステムの HBA の場合、次の作業を行います。

- HBA のドライバをインストールします。
- HBA のユーティリティをインストールします。NetBackup の操作には必要ありませんが、ユーティリティは接続の問題のトラブルシューティングに役立つ場合があります。

NetBackup FT メディアサーバーの HBA

ファイバートランスポートをホストする NetBackup メディアサーバーには、次のものがが必要です。

- SAN クライアントに接続する場合は、NetBackup がファイバートランスポートのためにサポートする QLogic HBA を使います。これらの HBA は、NetBackup ターゲットモードドライバを使用するように構成する必要があります。
p.29 の「nbhba モードと ql2300_stub ドライバについて」を参照してください。
- SAN 接続されたストレージを使用する場合、サポートされているファイバーチャネル HBA を使用して、ストレージに接続することができます。この HBA の場合、QLogic ドライバおよびユーティリティをインストールします。ストレージに接続する HBA ポートは、デフォルトのイニシエータモードのままにしておく必要があります。
- HBA とドライバはデータ転送に 256K サイズのバッファをサポートする必要があります。

サポートされている HBA については、次の URL のハードウェア互換性リストを参照してください。

<http://www.netbackup.com/compatibility>

SAN クライアント用の HBA ポートを選択する場合

SAN クライアントで FT パイプをサポートするには、FT メディアサーバーに十分な HBA ポートが必要です。SAN 接続されたストレージも使用する場合、メディアサーバーには、共有ストレージに接続するのに十分な HBA ポートが必要です。

NetBackup メディアサーバーと SAN クライアント間の FT 接続に使用するポートを次のように決定する必要があります。

- NetBackup メディアサーバーがインストールされているシステムの FT 接続に使用するファイバーチャネル HBA を決定します。
- 各 SAN クライアントの FT 接続に使用するファイバーチャネルポートを決定します。

QLogic HBA のすべてのポートを、ターゲットモードまたはイニシエータモードのいずれかにする必要があります。HBA 上の 1 つのポートを SAN クライアントに接続して、別のポートをストレージに接続することはできません。

SAN クライアントでサポートする SAN 構成について

NetBackup によるファイバートランスポートには、次の SAN 構成がサポートされています。

ノードポート (N_Port) スイッチ 構成 次の通り、SAN スイッチに NetBackup メディアサーバーと SAN クライアントを接続します。

- NetBackup FT メディアサーバーの HBA ポートをファイバーチャネルスイッチポートに接続します。
- 各 SAN クライアントの HBA ポートを同じファイバーチャネルスイッチのポートに接続します。
- クライアントおよびサーバーが同じゾーンになるようにスイッチのゾーンを定義します。次の点に注意します。
 - 物理ポート ID またはワールドワイドポートネーム (World Wide Port Name) で NetBackup FT メディアサーバーのターゲットポートを定義する必要があります。ターゲットモードドライバの WWPN は、ファイバーチャネル HBA の WWPN に基づくため一意ではありません。
 - ポート ID または WWPN のいずれかで SAN クライアントポートを定義できます。ただし、1 つの方法のみを使用した場合、ゾーンの定義および管理がより容易になります。

ファイバーチャネルアービトラリー テッドループ (FC-AL) 構成 ファイバーチャネルアービトラリーテッドループ (FC-AL) を使用して、NetBackup FT メディアサーバーの HBA ポートを NetBackup SAN クライアントの HBA ポートに直接接続します。

メモ: FC-AL ハブはサポートされません。

SAN クライアントとファイバートランスポートのライセンス

この章では以下の項目について説明しています。

- [SAN クライアントのインストールについて](#)
- [SAN クライアントのライセンスキーについて](#)
- [SAN クライアントおよびファイバートランスポートをアップグレードする場合](#)

SAN クライアントのインストールについて

NetBackup のファイバートランスポートのコアコンポーネントには、特別なインストールは必要ありません。ただし、機能のライセンスを入力して、機能をアクティブ化する必要があります。

p.25 の「[SAN クライアントのライセンスキーについて](#)」を参照してください。

SAN クライアントのライセンスキーについて

NetBackup マスターサーバーで、SAN クライアント機能をアクティブ化するライセンスを入力します。

ライセンスキーが期限切れの場合や利用できない場合 (ディザスタリカバリ状態など)、バックアップとリストアは LAN を介して行われます。

SAN クライアントおよびファイバートランスポートをアップグレードする場合

NetBackup をアップグレードすると、SAN クライアントとファイバートランスポートコンポーネントを含む、すべてのコンポーネントがアップグレードされます。

NetBackup アップグレードのインストール手順については、『NetBackup インストールガイド UNIX および Windows』を参照してください。

<http://www.veritas.com/docs/DOC5332>

SAN クライアントおよびファイバートランスポートの構成

この章では以下の項目について説明しています。

- [SAN クライアントおよびファイバートランスポートの構成](#)
- [ファイバートランスポートメディアサーバーの設定](#)
- [SAN クライアントの構成](#)
- [クラスタ内の SAN クライアントの構成](#)
- [ファイバートランスポートのプロパティについて](#)
- [ファイバートランスポートのプロパティの構成](#)
- [\[ファイバートランスポート \(Fibre Transport\)\] プロパティ](#)
- [SAN クライアント使用設定について](#)
- [SAN クライアントの使用設定の構成](#)

SAN クライアントおよびファイバートランスポートの構成

SAN クライアントとファイバートランスポートを構成するには、複数のコンピュータで複数の手順を完了する必要があります。

SAN クライアントおよびファイバートランスポートに使用するすべての NetBackup ホストを、ホスト ID ベースのセキュリティ証明書を使用してプロビジョニングする必要があります。ホストは互いに通信できる必要があります。

表 5-1 に構成の手順とそれらを実行する順序を示します。

表 5-1 SAN クライアントおよびファイバートランスポートの構成処理

手順	作業	項
手順 1	FT メディアサーバーの構成	p.28 の「 ファイバートランスポートメディアサーバーの設定 」を参照してください。
手順 2	SAN クライアントの構成	p.40 の「 SAN クライアントの構成 」を参照してください。 p.44 の「 クラスタ内の SAN クライアントの構成 」を参照してください。
手順 3	FT プロパティの構成	p.47 の「 ファイバートランスポートのプロパティについて 」を参照してください。
手順 4	SAN クライアントの使用設定の構成	p.54 の「 SAN クライアントの使用設定 」を参照してください。

ファイバートランスポートメディアサーバーの設定

表 5-2 に FT メディアサーバーを構成するための処理を説明します。

表 5-2 FT メディアサーバーを構成するための処理

手順	作業	項
手順 1	FTメディアサーバーの構成についての概要を読みます。	<p>深刻な問題の回避に役立つ情報が得られる場合があります。</p> <p>p.52 の「Linux 並列 FT 接続について」を参照してください。</p> <p>p.22 の「SAN クライアントおよびファイバートランスポートメディアサーバー用 HBA について」を参照してください。</p> <p>p.29 の「ターゲットモードドライバについて」を参照してください。</p> <p>p.29 の「nbhba モードと ql2300_stub ドライバについて」を参照してください。</p> <p>p.30 の「FC に接続されるデバイスについて」を参照してください。</p> <p>p.30 の「HBA ポートを識別する方法」を参照してください。</p> <p>p.31 の「Solaris での HBA ポートの検出について」を参照してください。</p> <p>p.32 の「ファイバーのトランスポートのメディアサーバーおよび VLAN について」を参照してください。</p>
手順 2	メディアサーバーで nbhba モードを開始します。	p.32 の「 nbhba モードの開始 」を参照してください。

手順	作業	項
手順 3	HBA ポートにマーク付けします。	p.34 の「ファイバートランスポートメディアサーバー HBA ポートのマーク付け」を参照してください。
手順 4	FT サービスを構成します。	p.37 の「メディアサーバーのファイバートランスポートサービスの設定」を参照してください。

ターゲットモードドライバについて

NetBackup FT メディアサーバーでは、QLogic Fibre Channel の Host Bus Adapter (HBA) ポートが NetBackup SAN クライアントに接続されます。ベリタスはそれらの HBA 上のポート用の特別なターゲットモードドライバを提供します。それらのポートはターゲットモードで動作する必要があります。ターゲットモードドライバがデフォルトのイニシエータモードドライバに代わって使用されます。ターゲットモードは、QLogic HBA だけに適用されます。ターゲットモードの構成処理は QLogic HBA ポートにだけ影響します。

ターゲットモードドライバが HBA ポートにバインドした後、それらのポートは SCSI 照会で 2 つの ARCHIVE Python テープデバイスとして表示されます。ただし、それらはテープデバイスではないため、NetBackup のデバイス検出ではテープデバイスとして表示されません。各ポートが 2 つのテープデバイスとして表示されるのは、オペレーティングシステムがポートごとに 1 つのデータストリームのみを許可するためです。各ポートの 2 つの擬似テープデバイスはスループットを高めず。

p.52 の「Linux 並列 FT 接続について」を参照してください。

p.22 の「SAN クライアントおよびファイバートランスポートメディアサーバー用 HBA について」を参照してください。

nbhba モードと ql2300_stub ドライバについて

メディアサーバーの HBA ドライバを構成する処理の最初の手順は、nbhba モードを開始することです。nbhba モードでは、ホストのすべての QLogic ISP2312 と ISP24xx HBA ポートにベリタス提供の ql2300_stub ドライバをバインドします。

ql2300_stub ドライバは、標準イニシエータモードのドライバがポートにバインドされるのを防ぎます。QLogic ドライバが HBA ポートにバインドされると、NetBackup nbhba コマンドはターゲットモードで動作させるポートにマーク付けすることができません。ターゲットモードのドライバも HBA ポートにバインドできません。

ql2300_stub ドライバを使うと NetBackup で QLogic ポートの NVRAM のデバイス ID を読み込み、変更することもできます。nbhba モードを開始し、SAN クライアントに接続する QLogic HBA のポートにマーク付けした後、ポートはターゲットモードで動作します。

FT サーバーが起動すると、コンピュータは nbhba モードを終了します。

メモ: Linux オペレーティングシステムでは、q12300_stub ドライバをカーネルにロードするときに警告メッセージがコンソールまたはシステムログに表示される場合があります。

p.71 の「[Veritas モジュールのロード時のカーネルの警告メッセージ](#)」を参照してください。

FC に接続されるデバイスについて

nbhba モードでは、QLogic ISP2312 と ISP24xx HBA ポートに接続されているすべてのデバイスが利用できません。ディスクまたはテープデバイスを QLogic HBA に接続すると、それらのデバイスは利用不能になります。そのコンピュータで nbhba モードを終了するまでデバイスは利用できません。

警告: HBA は、起動デバイスが QLogic ISP2312 または ISP24xx ポートに接続されているコンピュータ上には構成しないでください。構成すると、コンピュータを起動できなくなる場合があります。QLogic HBA に接続されているデバイスに重要なファイルシステムをマウントした場合も、コンピュータを起動できなくなることがあります。HBA の構成を始める前に、QLogic HBA に接続されているファイルシステムをマウント解除してください。

デバイスが QLogic HBA に接続されているかどうかを判断するには、デバイスとマウント済みファイルシステムを調べてください。

QLogic HBA は、QLogic HBA によって接続されている起動デバイスが含まれていない別の NetBackup メディアサーバーに構成することができます。その後、QLogic HBA を NetBackup FT メディアサーバーにインストールして、FT サービスを構成できます。構成が終了したら、HBA を構成したメディアサーバーから nbhba ドライバを削除してください。

p.62 の「[ファイバートランスポートメディアサーバーの無効化](#)」を参照してください。

この処理により、コンピュータ上の nbhba モードも終了します。

HBA ポートを識別する方法

ポートにマーク付けするコンピュータに複数の HBA がある場合は、HBA とワールドワイドネーム (WWN) の関連を判断しにくいことがあります。HBA ポートにマーク付けする NetBackup nbhba コマンドにはポートの WWN が必須です。ポートの WWN はワールドワイドポートネーム (WWPN) と呼ばれます。

問題を回避するには、他にファイバーチャネル HBA がインストールされていない NetBackup メディアサーバーに、すべての QLogic HBA をインストールします。すべての HBA ポートにマーク付けしてから、HBA を適切な NetBackup メディアサーバーにインストールします。

警告: QLogic HBA は、マザーボード上にチップセットとして存在する場合があります。問題を回避するために、組み込みの QLogic ポートがコンピュータに含まれているかどうかを判断する必要があります。

マーク付けする QLogic HBA だけを含むコンピュータでポートにマーク付けできない場合は、次の情報が役に立つ場合があります。

- HBA のカード上でポートの WWN を確認できる場合があります。HBA の WWN を調べてください。
- ファイバーチャネルスイッチに、接続されて動作している HBA ポートの WWN が表示される場合があります。
- SAN ユーティリティソフトウェアによっては、HBA ポートの WWN を表示する機能が備わっている場合があります。
- Solaris 10 で、`fcinfo hba-port` コマンドの使用によって固有のドライバの WWN を表示できます。
- NetBackup の `nbhba` コマンドの `-l` オプションを使うとポート WWN のアドレスを簡単に比較できます。(コンピュータは `nbhba` モードである必要があります。)QLA-234x シリーズでは、同じカード上のポートの WWN は、2 番目と 6 番目のバイトが異なります。次の例は、2 つの 2 ポート HBA を示しています。1 行目と 2 行目が 1 つの HBA を示し、3 行目と 4 行目が別の HBA を示しています。

```
/usr/opensv/netbackup/bin/admincmd/nbhba -l
1 2312 21:00:00:E0:8B:83:9D:A1 "QLA2342 " 0 0 101
2 2312 21:01:00:E0:8B:A3:9D:A1 "QLA2342 " 1 0 101
3 2312 21:00:00:E0:8B:8F:28:7B "QLA2342 " 0 0 101
4 2312 21:01:00:E0:8B:AF:28:7B "QLA2342 " 1 0 101
```

この出力はポートがイニシエータモードであることも示します。右端から 2 番目の列に 0 が表示され、右端の列が 8 で始まっていません。

- HBA の金属の取り付け金具に LED がある場合は、ポートにマーク付けすると LED が緑色に変わります (黄色はイニシエータモード)。(コンピュータは `nbhba` モードである必要があります。)これにより、正しいカードのポートにマーク付けしたかどうかを確認できます。正しいカードでない場合は、それらのポートをイニシエータモードに戻し、正しいポートにマーク付けするまで、他のポートにマーク付けすることができます。

Solaris での HBA ポートの検出について

Solaris 10 Update 7 より前のシステムでは、NetBackup は PCI バスを検出し、1 つのバスのポートのみをターゲットモードで使用可能にします。

次に示すのは Solaris 10 Update 7 より前のシステム上でのポート検出動作です。

- 最初に選択するのは、最も多くの 2312 ターゲットモードポートが存在するバスです。

- 2312 ターゲットモードポートがない場合は、最も多くの 24xx ターゲットモードポートが存在するバスが使用されます。
- 他のバス上のターゲットモードポートは使用されません。

Solaris 10 Update 7 からは、Solaris 10 で複数のバス上でのターゲットポートがサポートされます。

ファイバーのトランスポートのメディアサーバーおよび VLAN について

VLAN 用の複数のネットワークインターフェースを備えている FT メディアサーバーについては、NetBackup がホスト用の他のネットワークインターフェースの前に、ホストのプライマリネットワークインターフェースを認識する必要があります。各 NetBackup ホストは、他の NetBackup ホストを[追加のサーバー (Additional Servers)]リストを使用して認識します。[追加サーバー (Additional Servers)]リストはそのホストの[NetBackup 管理コンソール (NetBackup Administration Console)]ホストのプロパティの[サーバー (Servers)]ページに表示されます。

FT サーバーのプライマリホスト名は、FT メディアサーバーホストの他のインターフェース名の前に表示されていること確認してください。次の NetBackup ホストの[追加サーバー (Additional Servers)]リストでこの確認を行ってください。

- マスターサーバー。
- FT メディアサーバー。
- FT メディアサーバーがバックアップするすべての SAN クライアント。

プライマリインターフェースを決定するオペレーティングシステムコマンドを使用できる場合もあります。Unix タイプのオペレーティングシステムにはhostnameコマンドがあり、プライマリインターフェースの短い名前を表示します。また、domainnameコマンドでは、プライマリインターフェースのドメイン名を表示します。Windows で ipconfig -allコマンドを使用すると、ホストとドメインの情報を表示できます。

p.70 の「バックアップはファイバートランスポートデバイスが使用可能であっても LAN にフェールオーバーする」を参照してください。

nbhba モードの開始

HBA ポートにマーク付けする前に、QLogic HBA ポートに ql2300_stub ドライバをインストールする nbhba モードを開始する必要があります。

nbhba モードを開始する方法については、次の項を参照してください。

- [「Linux で nbhba モードを開始する方法」](#)
- [「Solaris で nbhba モードを開始する方法」](#)

root ユーザーである必要があります。

Linux で nbhba モードを開始する方法

- 1 HBA が SAN に接続されていないことを確認します。
- 2 `nbftsrv_config -nbhba` コマンドとオプションを起動します。コンピュータが nbhba モードになります。次に例を示します。ご使用のシステムでの出力は異なる場合があります。

```
/usr/opensv/netbackup/bin/admincmd/nbftsrv_config -nbhba
Installing nbhba driver.
Are you sure you want to unload QLogic driver: qla2300? [y,n]
(y)
```

- 3 `y` と入力して、QLogic ドライバをアンロードします。処理が次のように続行されます。

```
Removing qla2300
```

メモ: Linux オペレーティングシステムでは、`ql2300_stub` ドライバをカーネルにロードするときに警告メッセージがコンソールまたはシステムログに表示される場合があります。

p.71 の「[Veritas モジュールのロード時のカーネルの警告メッセージ](#)」を参照してください。

- 4 HBA ポートにマーク付けして続行してください。
p.34 の「[ファイバートランスポートメディアサーバー HBA ポートのマーク付け](#)」を参照してください。

Solaris で nbhba モードを開始する方法

- 1 HBA が SAN に接続されていないことを確認します。
- 2 `nbftsrv_config -nbhba` コマンドとオプションを起動します。コンピュータが nbhba モードになります。次に例を示します。ご使用のシステムでの出力は異なる場合があります。

```
/usr/opensv/netbackup/bin/admincmd/nbftsrv_config -nbhba
Installing nbhba driver.
Waiting for driver references to ql2300_stub to free up (this
may take some time).
The following driver aliases need to be removed:
qlc "pci1077,2312.1077.10a"
Would you like to run update_drv to remove these now? [y,n] (y)
```

- 3 y と入力して、ドライバエイリアスを削除します。処理が次のように続行されます。

```
/usr/sbin/update_drv -v -d -i "pci1077,2312.1077.10a" qlc  
Done copying driver into system directories.  
Done adding driver.  
MUST REBOOT TO COMPLETE INSTALLATION.
```

- 4 ホストを再ブートします。
5 HBA ポートにマーク付けして続行してください。

p.34 の「[ファイバートランスポートメディアサーバー HBA ポートのマーク付け](#)」を参照してください。

ファイバートランスポートメディアサーバー HBA ポートのマーク付け

ターゲットモードで動作させる QLogic HBA 上のポートにマーク付けする必要があります。この処理では、NVRAM のポートデバイス ID が変更されます。FT サーバーが起動すると、NetBackup のターゲットモードドライバは、マークされている QLogic HBA ポートに自動的にバインドされます。

ポートにマーク付けする前に、nbhba モードを開始する必要があります。

p.32 の「[nbhba モードの開始](#)」を参照してください。

次の手順は、HBA ポートにマーク付けする方法、および必要に応じてこの処理を逆順で実行し、イニシエータモードのドライバにポートを戻す方法を説明します。

- 「[HBA ポートにマーク付けする方法](#)」
- 「[イニシエータモードドライバに戻す方法](#)」

これらの変更を行うには root ユーザーである必要があります。

HBA ポートにマーク付けする方法

- 1 nbhba コマンドと `-l` オプションを使用してメディアサーバーの QLogic HBA のポートを表示してください。次に例を示します。ご使用のシステムでの出力は異なる場合があります。

```
/usr/opensv/netbackup/bin/admincmd/nbhba -l
1 2312 21:00:00:E0:8B:83:9D:A1 "QLA2342 " 0 0 101
2 2312 21:01:00:E0:8B:A3:9D:A1 "QLA2342 " 1 0 101
3 2312 21:00:00:E0:8B:8F:28:7B "QLA2342 " 0 0 101
4 2312 21:01:00:E0:8B:AF:28:7B "QLA2342 " 1 0 101
```

QLA-234x シリーズでは、同じカード上のポートの WWN は、2 番目と 6 番目のバイトが異なります。この出力は、2 つの 2 ポート HBA を示しています。1 行目と 2 行目が 1 つの HBA を示し、3 行目と 4 行目が別の HBA を示しています。HBA はイニシエータモードです。右端から 2 番目の列に 0 が表示され、右端の列が 8 で始まっていません。

代わりに、nbhba の `-L` オプションを使用して冗長な出力を生成します。これにより、モードをもっと簡単に識別できます。

- 2 nbhba コマンドを実行してポートにマーク付けします。構文は次のとおりです。

```
/usr/opensv/netbackup/bin/admincmd/nbhba -modify -wwn string
-mode target
```

たとえば、次の 2 つのコマンドを実行すると、手順 1 での出力例にある一方の HBA の 2 つのポートが変更されます。

```
nbhba -modify -wwn 21:00:00:E0:8B:8F:28:7B -mode target
nbhba -modify -wwn 21:01:00:E0:8B:AF:28:7B -mode target
```

- 3 nbhba コマンドと `-L` オプションを使用してサーバー上の HBA カードのポートを表示し、変更を確認します。次に例を示します。ご使用のシステムでの出力は異なる場合があります。

```
/usr/opensv/netbackup/bin/admincmd/nbhba -L
HBA Port #1
  Device ID = 2312
  World Wide Name = 21:00:00:E0:8B:83:9D:A1
  Model Name = "QLA2342 "
  Port = 0
  Mode = initiator (designated for other use) (101)
HBA Port #2
  Device ID = 2312
  World Wide Name = 21:01:00:E0:8B:A3:9D:A1 "QLA2342
  Model Name = "QLA2342 "
  Port = 1
  Mode = initiator (designated for other use) (101)
HBA Port #3
  World Wide Name = 21:00:00:E0:8B:8F:28:7B
  Slot = ""
  Port = 0
  Fibre Not Attached
  Mode = target (designated for FT Server) (8101)
HBA Port #4
  World Wide Name = 21:01:00:E0:8B:AF:28:7B
  Slot = ""
  Port = 1
  Fibre Not Attached
  Mode = target (designated for FT Server) (8101)
```

nbhba `-l` オプションを使用すると、生成される出力でモードを識別することもできます。

```
/usr/opensv/netbackup/bin/admincmd/nbhba -l
1 2312 21:00:00:E0:8B:83:9D:A1 "QLA2342 " 0 0 101
2 2312 21:01:00:E0:8B:A3:9D:A1 "QLA2342 " 1 0 101
3 2312 21:00:00:E0:8B:8F:28:7B "QLA2342 " 0 1 8101
4 2312 21:01:00:E0:8B:AF:28:7B "QLA2342 " 1 1 8101
```

右端の 2 つの列はターゲットモードとしてマーク付けされているポートを示します。右端から 2 番目の列に 1 が表示され、右端の列は 8 で始まっています。右端の列の他の数字は重要ではありません。

- 4 必要に応じて、HBA を適切なメディアサーバーに転送します。

- 5 必要に応じて、HBA を SAN に接続します。
- 6 FT サービスを構成して続行してください。

p.37 の「[メディアサーバーのファイバートランスポートサービスの設定](#)」を参照してください。

イニシエータモードドライバに戻す方法

- ◆ HBA がインストールされている NetBackup FT サーバーで nbhba コマンドを起動します。コマンドの構文は次のとおりです。

```
/usr/opensv/netbackup/bin/admincmd/nbhba -modify -wwn  
world_wide_port_name -mode initiator
```

メディアサーバーのファイバートランスポートサービスの設定

SAN クライアントを構成する前に、メディアサーバー FT サービスを構成する必要があります。FT サーバーは、クライアントのオペレーティングシステムがターゲットモードドライバ (FT デバイス) を検出できるように、メディアサーバー上で実行する必要があります。メディアサーバーで動作する NetBackup FT サーバーは、2 つのサービス (nbftsrvr および nbfdrv64) で構成されます。

nbftsrvr_config スクリプトはファイバートランスポート用にメディアサーバーを構成します。この処理では、スクリプトによって次のことが実行されます。

- 必須ドライバがインストールされる
- FT サーバー起動スクリプトがインストールされる
- FT サーバーが起動する
FT サーバーが起動すると、NetBackup のターゲットモードドライバは、マークされている QLogic HBA ポートに自動的にバインドされます。(デフォルトの QLogic ドライバは、マークされていないポートにすでにバインドされています。)HBA ポートは、標準イニシエータモードを再度使用するように構成するまで、ターゲットモードで動作します。
- コンピュータ上の nbhba モードが終了する (nbhba モードである場合)

SAN クライアントに接続しているすべての NetBackup メディアサーバーの FT サービスを構成します。

手順については、次の項を参照してください。

- [「Linux でファイバートランスポートサービスを設定する方法」](#)
- [「Solaris でファイバーのトランスポートサービスを設定する方法」](#)

root ユーザーである必要があります。

Linux でファイバートランスポートサービスを設定する方法

- 1 nbftsrv_config スクリプトを実行します。次に例を示します。ご使用のシステムでの出力は異なる場合があります。

```
/usr/opencv/netbackup/bin/admincmd/nbftsrv_config
Installing the Jungo driver and Fibre Transport Server.
The following automatic startup and shutdown scripts
(respectively) have been installed. They will cause the
NetBackup Fibre Transport Server daemon to be automatically shut
down and restarted each time the system boots.
/etc/rc.d/rc2.d/S21nbftserver
/etc/rc.d/rc3.d/S21nbftserver
/etc/rc.d/rc5.d/S21nbftserver
/etc/rc.d/rc0.d/K03nbftserver
/etc/rc.d/rc1.d/K03nbftserver
/etc/rc.d/rc6.d/K03nbftserver
It may be necessary to temporarily unload your QLogic drivers
to free up the ports for the nbhba drivers.
This is an optional step. If you choose not to do this, you may
not have access to all of the HBA ports until a subsequent
reboot.
Would you like to uninstall and reinstall your native QLogic
drivers now? [y,n] (y) y
```

- 2 このセッション中にスタブドライバ (ql2300_stub) がマークされている HBA ポートにバインドされるように、QLogic ドライバを一時的にアンロードする必要があります。

y と入力した場合は、この構成処理でコンピュータを再ブートする必要はありません。ただし、このセッションの間、コンピュータの QLogic HBA に接続されている重要なデバイスを利用できない場合があります。重要なデバイスを引き続き利用できるようにするには、n を入力します。プロンプトが表示されたら、再ブートする必要があります。ブート処理で、マークされたポートにスタブドライバがバインドされ、デフォルトの QLogic ドライバがマークされていないポートにバインドされます。

n を入力した場合は手順 5 に進みます。

y を入力した場合は、次のように、各 QLogic ドライバをアンロードするためのプロンプトが再度表示されます。

```
Are you sure you want to unload QLogic driver: qla2300? [y,n]
(y) y
```

- 3 QLogic ドライバをアンロードするには、`y` と入力します。処理が次のように続行されます。

```
Removing qla2300
Adding qla2300.
Adding qla2xxx.
Would you like to start the SANsurfer agent (qlremote)? [y,n]
(y) y
```

- 4 QLogic SANsurfer エージェントがロードされると、構成処理によって、エージェントを起動するかどうかを尋ねられます。QLogic SANsurfer エージェントを起動するには、`y` を入力します。処理が次のように続行されます。

```
Starting qlremote agent service
Started SANsurfer agent.
/etc/udev/permissions.d/50-udev.permissions updated with Jungo
WinDriver permissions.
NetBackup Fibre Transport Server started.
Would you like to make these changes persist after a reboot?
[y,n] (y) y
```

- 5 コンピュータの再ブート後に FT サーバーが常に起動するようにするには、`y` を入力します。処理が次のように続行されます。

```
Running mkinitrd. Previous initrd image is saved at
/boot/initrd-2.6.9-11.ELsmp.img.05-21-07.11:24:03.
```

手順 2 で `y` を入力した場合は、FT サービスが起動し、ターゲットモードドライバがマークされた HBA ポートにバインドされます。

- 6 手順 2 で `n` を入力した場合は、プロンプトが表示されたときにコンピュータを再ブートします。

FT サービスが起動され、ターゲットモードドライバがマークされた HBA ポートにバインドされます。

Solaris でファイバーのトランスポートサービスを設定する方法

- 1 nbftsrv_config スクリプトを実行します。次に例を示します。ご使用のシステムでの出力は異なる場合があります。

```

/usr/opensv/netbackup/bin/admincmd/nbftsrv_config
Installing the Jungo driver and Fibre Transport Server.
Waiting for driver references to ql2300_stub to free up (this
may take some time).
The following automatic startup and shutdown scripts
(respectively) have been installed. They will cause the
NetBackup Fibre Transport Server daemon to be automatically shut
down and restarted each time the system boots.
/etc/rc2.d/S21nbftserver
/etc/rc0.d/K03nbftserver
Adding "pci1077,2312.1077.101" to qlc.
No third party drivers found with conflicting driver aliases.
Done copying driver into system directories.
Done adding driver.MUST REBOOT TO COMPLETE INSTALLATION.

```

- 2 ホストを再ブートします。

FT サービスが起動され、ターゲットモードドライバがマークされた HBA ポートにバインドされます。

SAN クライアントの構成

表 5-3 に SAN クライアントを設定する手順を示します。

表 5-3 SAN クライアントおよびファイバートランスポートの構成処理

手順	作業	項
手順 1	SAN クライアントでのファイアウォールの構成	p.41 の「 SAN クライアントのファイアウォールの構成について 」を参照してください。
手順 2	SAN クライアントドライバの構成	p.41 の「 SAN クライアントのドライバの要件 」を参照してください。
手順 3	SAN クライアントの FT サービスの構成	p.42 の「 SAN クライアントのファイバートランスポートサービスの設定 」を参照してください。

SAN クライアントのファイアウォールの構成について

NetBackup SAN クライアントには、NetBackup マスターサーバーへの接続が必要です。

したがって、ファイアウォール (ソフトウェアまたはハードウェア) では、クライアントが NetBackup マスターサーバーと通信できる必要があります。

SAN クライアントのドライバの要件

NetBackup の SAN クライアントのオペレーティングシステムには、ファイバートランスポート通信のために SCSI パススルー方式を可能にするデバイスドライバが必要となる場合があります。

SAN クライアントのオペレーティングシステムが正しく構成されれば、ターゲットモードの各メディアサーバー HBA ポートは 2 つの ARCHIVE Python デバイスとして認識されません。

表 5-4 に、サポートされる SAN クライアントの各オペレーティングシステムのドライバ要件を示します。

表 5-4 SAN クライアントのオペレーティングシステムのドライバ要件

オペレーティングシステム	ドライバ要件
AIX	<p>クライアントシステムは標準のテープドライバを必要とします。ドライバは、変更せずに使用できます。</p> <p>ドライバを構成する方法については、次の URL で利用できる『NetBackup デバイス構成ガイド』を参照してください。</p> <p>http://www.veritas.com/docs/DOC5332</p>
HP-UX	<p>クライアントシステムには、sct1 ドライバとパススルーデバイスファイルが必須です。</p> <p>ドライバを構成する方法については、次の URL で利用可能な『NetBackup デバイス構成ガイド』を参照してください。</p> <p>http://www.veritas.com/docs/DOC5332</p>
Linux	<p>クライアントシステムには、SCSI 汎用 (sg) ドライバとパススルーデバイスファイルが必須です。</p> <p>ドライバを構成する方法については、次の URL で利用可能な『NetBackup デバイス構成ガイド』を参照してください。</p> <p>http://www.veritas.com/docs/DOC5332</p>

オペレーティングシステム	ドライバ要件
Solaris	Solaris が NetBackup メディアサーバー上の FT デバイスを認識するように /kernel/drv/st.conf ファイルを変更する必要があります。 ファイルを変更する方法については、次の URL で利用可能な『NetBackup デバイス構成ガイド』を参照してください。 http://www.veritas.com/docs/DOC5332
Windows	デバイスドライバは必要ありません。メディアサーバーの FT デバイスは、Windows デバイスマネージャの[その他のデバイス]セクションに ARCHIVE Python SCSI Sequential Devices と表示されます。

一部のオペレーティングシステムでは、特定のパッチおよびドライバの更新が必要です。詳しくは、『NetBackup リリースノート』を参照してください。

<http://www.veritas.com/docs/DOC5332>

SAN クライアントのファイバートランスポートサービスの設定

SAN クライアントとして機能させる NetBackup クライアントで、SAN クライアントのファイバートランスポートサービスを有効にする必要があります。この処理で、SAN クライアントのオペレーティングシステムは FT メディアサーバー上の FT デバイスを検出します。

警告: NetBackup SAN クライアントを、NetBackup サーバーとして使用することはできません。したがって、システムでは、NetBackup クライアントソフトウェアのみがインストールされるように、SAN クライアントにするクライアントを構成します。

p.44 の「[クラスタ内の SAN クライアントの構成](#)」を参照してください。

p.45 の「[SAN クライアントのクラスタの仮想名の登録](#)」を参照してください。

NetBackup クライアントを SAN クライアントとして構成する方法

- 1 Veritas PBX サービスがクライアントで有効になっていることを次のように確認します。
 - UNIX と Linux システムで、NetBackup の `bpps -x` コマンドを実行し、`pbx_exchange` プロセスが有効になっていることを確認します。

- Windows システムで、コンピュータ管理コンソールを使用して、Veritas Private Branch Exchange サービスが有効になっていることを確認します。
- 2 クライアントで次のコマンドを実行して、SAN クライアントのファイバートランスポートサービス (nbftclnt) を有効にします。

UNIX および Linux の場合:

```
/usr/opensv/netbackup/bin/bpclntcmd -sanclient 1
```

Windows の場合:

```
install_path¥NetBackup¥bin¥bpclntcmd.exe -sanclient 1
```

- 3 次の手順を実行して、SAN クライアントの FT サービスを起動します。
- Linux の場合: システムをブートします。これによって、オペレーティングシステムのデバイス検出も開始されます。(代わりに、NetBackup の bp.start_all コマンドを実行して、クライアント FT サービスを起動することもできます。)
 - AIX、HP-UX、Solaris の場合: NetBackup の bp.start_all コマンドを実行します。このコマンドは、次のディレクトリに存在します。
`/usr/opensv/netbackup/bin`
 - Windows の場合: システムをブートします。これによって、オペレーティングシステムのデバイス検出も開始されます。

- 4 手順 3 でブートされなかったシステムでは、SAN クライアントのオペレーティングシステムにデバイスの検出を強制させるための操作を実行します。

オペレーティングシステムで、ターゲットモードになっているメディアサーバーの各 HBA ポートにつき、FT デバイスは 2 つ検出される必要があります。

SAN クライアントのファイバートランスポートサービス (nbftclnt) によって、デバイスの検出時にドライバスタック機能が検証されます。検証が失敗した場合、ファイバートランスポートはクライアントで有効になりません。

p.72 の「SAN クライアントファイバートランスポートサービスの検証」を参照してください。

クライアントの OS が FT デバイスを検出すると、SAN クライアントが NetBackup に登録されます。手動またはデバイス構成ウィザードを使用して SAN クライアントを追加する必要はありません。

- 5 クライアントシステムで FT デバイスが検出されない場合は、次の項目を確認します。
- ファイバーチャネルのドライバが SAN クライアントにインストールされている。
 - ファイバーチャネルスイッチで SAN クライアントの HBA ポートが有効になっている。
 - ファイバーチャネルスイッチでメディアサーバーの HBA ポートが有効になっている。

- SAN クライアントがファイバーチャネルスイッチのネームサーバーにログインしている。
- FT メディアサーバーがファイバーチャネルスイッチのネームサーバーにログインしている。
- SAN クライアントポートで FT メディアサーバーポートがゾーン化されている。
- ゾーンが有効な構成に含まれている。

また、クライアントシステムの FT デバイスに対してスキャン操作を試行することもできます。

p.56 の「[SAN クライアントからファイバートランスポートデバイスの再スキャン](#)」を参照してください。

クラスタ内の SAN クライアントの構成

SAN クライアントの FT サービスは、クラスタアプリケーションではありません。クラスタ内にある SAN クライアントを保護するには、クラスタ内のすべての SAN クライアントを正しく設定する必要があります。

p.45 の「[コマンドラインの使用による NetBackup 構成オプションの設定](#)」を参照してください。

表 5-5 クラスタの SAN クライアントを構成する処理

手順	処理	説明
手順 1	各フェールオーバーノードに NetBackup クライアントソフトウェアをインストールします。	『NetBackup インストールガイド UNIX および Windows』を参照してください。 http://www.veritas.com/docs/DOC5332
手順 2	各フェールオーバーノードで SAN クライアントを構成します。	FT サービスがすべてのフェールオーバーノードで実行されていることを確認します。 p.41 の「 SAN クライアントのファイアウォールの構成について 」を参照してください。 p.41 の「 SAN クライアントのドライバの要件 」を参照してください。 p.42 の「 SAN クライアントのファイバートランスポートサービスの設定 」を参照してください。
手順 3	EMM サーバーに仮想ノード名を登録します。	p.45 の「 SAN クライアントのクラスタの仮想名の登録 」を参照してください。

手順	処理	説明
手順 4	NetBackup ローカルキャッシュを構成します。	クラスタ内の各 SAN クライアントで NetBackup LOCAL_CACHE オプションを NO に設定します。 p.15 の「クラスタリングのための NetBackup SAN クライアントサポート」を参照してください。 p.45 の「コマンドラインの使用による NetBackup 構成オプションの設定」を参照してください。 警告: FT メディアサーバーまたはマスターサーバーの LOCAL_CACHE 値は変更しないでください。

SAN クライアントのクラスタの仮想名の登録

クライアントを保護するためにクラスタを使う場合は、NetBackup Enterprise Media Manager にクラスタの仮想名を登録する必要があります。

p.44 の「クラスタ内の SAN クライアントの構成」を参照してください。

クラスタの仮想名を登録する方法

- 1 EMM データベースに仮想名を追加します。コマンドの構文は次のとおりです。

```
nbemmcmd -addhost -machinename virtual_name -machinetype
app_cluster
```

nbemmcmd コマンドへのパスは次のとおりです。

- UNIX の場合: /usr/opensv/netbackup/bin/admincmd
- Windows の場合: install_path¥Program Files¥VERITAS¥NetBackup¥bin¥admincmd

- 2 ノード内のすべてのクライアントに対して、仮想名がクライアントのホスト名にリンクされるようにホストを更新します。コマンドの構文は次のとおりです。

```
nbemmcmd -updatehost -add_server_to_app_cluster -machinename
client_name -clustername virtual_name
```

コマンドラインの使用による NetBackup 構成オプションの設定

Veritas は NetBackup 管理コンソールの[ホストプロパティ (Host Properties)]を使って NetBackup のプロパティを構成することを推奨します。

ただし、プロパティによっては管理コンソールを使って設定できない場合があります。次の NetBackup コマンドを使って、それらのプロパティを設定できます。

NetBackup サーバーの場合: bpsetconfig

NetBackup クライアントの場合: `nbsetconfig`

次の例に示すように、構成オプションはキーと値のペアです。

- `CLIENT_READ_TIMEOUT = 300`
- `LOCAL_CACHE = NO`
- `RESUME_ORIG_DUP_ON_OPT_DUP_FAIL = TRUE`
- `SERVER = server1.example.com`

SERVER オプションのようなオプションを複数回指定できます。

コマンドラインを使って構成オプションを設定するには

- 1 プロパティを設定するホストのコマンドウィンドウまたはシェルウィンドウで、適切なコマンドを呼び出します。コマンドは、次のように、オペレーティングシステムと NetBackup ホストの種類 (クライアントまたはサーバー) によって異なります。

UNIX の場 NetBackup クライアントの場合:

合 `/usr/opensv/netbackup/bin/nbsetconfig`

NetBackup サーバーの場合:

`/usr/opensv/netbackup/bin/admincmd/bpsetconfig`

Windows NetBackup クライアントの場合:

の場合 `install_path¥NetBackup¥bin¥nbsetconfig.exe`

NetBackup サーバーの場合:

`install_path¥NetBackup¥bin¥admincmd¥bpsetconfig.exe`

- 2 コマンドプロンプトで、設定する構成オプションのキーと値のペアを 1 行に 1 組ずつ入力します。

既存のキーと値のペアを変更できます。

キーと値のペアを追加できます。

追加する任意の新しいオプションの許可される値と形式を理解していることを確認してください。

- 3 構成の変更を保存するには、オペレーティングシステムに応じて、次のコマンドを入力します。

Windows の場合: `Ctrl + Z Enter`

UNIX の場合: `Ctrl + D Enter`

ファイバートランスポートのプロパティについて

NetBackup の [ファイバートランスポート (Fibre Transport)] プロパティでは、SAN クライアントがバックアップでファイバートランスポートサービスを使う方法を制御します。NetBackup はプロパティの階層を使用して、クライアントによる NetBackup Fibre Transport (ファイバートランスポート) の使用により細かい制御を提供します。次の表では、NetBackup 管理コンソールの [ホストプロパティ (Host Properties)] のプロパティ構成レベルを説明します。

表 5-6 [ファイバートランスポート (Fibre Transport)] プロパティ

詳細度	説明
すべての SAN クライアントのグローバル FT プロパティ	<p>グローバル FT プロパティは、すべての SAN クライアントに適用されます。グローバル FT プロパティは、マスターサーバーで構成されます。</p> <p>NetBackup 管理コンソールの [ホストプロパティ (Host Properties)] > [マスターサーバー (Master Servers)] でこれらのプロパティを構成します。</p>
メディアサーバーの FT プロパティ	<p>メディアサーバーの FT プロパティは、メディアサーバー (1 つまたは複数) がバックアップする SAN クライアントに適用されます。プロパティはマスターサーバーで構成されるグローバル FT プロパティを上書きします。</p> <p>NetBackup 管理コンソール (NetBackup Administration Console) の [ホストプロパティ (Host Properties)] > [メディアサーバー (Media Servers)] でこれらのプロパティを構成します。</p>
SAN クライアント (1 つまたは複数) の FT プロパティ	<p>クライアント (1 つまたは複数) の FT プロパティは特定の SAN クライアントに適用されます。SAN クライアントの FT プロパティは、メディアサーバー FT プロパティを上書きします。</p> <p>NetBackup 管理コンソールの [ホストプロパティ (Host Properties)] > [クライアント (Clients)] でこれらのプロパティを構成します。</p>

p.48 の「[ファイバートランスポートのプロパティの構成](#)」を参照してください。

NetBackup では、ファイバートランスポートに、より詳細な詳細度が 1 つ用意されています。SAN クライアント使用設定は、[ホストプロパティ (Host Properties)] で設定する FT プロパティよりも優先されます。

p.54 の「[SAN クライアントの使用設定](#)」を参照してください。

ファイバートランスポートのプロパティの構成

NetBackup の [ファイバートランスポート (Fibre Transport)] プロパティでは、SAN クライアントがバックアップでファイバートランスポートサービスを使う方法を制御します。NetBackup はプロパティの階層を使用して、クライアントによる NetBackup Fibre Transport (ファイバートランスポート) の使用により細かい制御を提供します。

p.47 の「[ファイバートランスポートのプロパティについて](#)」を参照してください。

NetBackup FT プロパティを構成するには

- 1 NetBackup 管理コンソールの左ペインで、[NetBackup の管理 (NetBackup Management)]>[ホストプロパティ (Host Properties)]を展開します。
- 2 プロパティのどのレベルを構成するかに応じて、次のいずれかを実行します：

グローバル FT プロパティを構成するには	[マスターサーバー (Master Servers)]を選択します。
1 つまたは複数のメディアサーバーのための FT プロパティを構成するには	[メディアサーバー (Media Servers)]を選択します。
1 つまたは複数のクライアントのための FT プロパティを構成するには	[クライアント (Clients)]を選択します。
- 3 1 つまたは複数のホストを構成するには、次を行います。
 - 1 つのホストでプロパティを構成するには、右ペインのホスト名をダブルクリックします。
 - 複数のホストでプロパティを構成するには、ホストを選択してから、[処理 (Action)]メニューで[プロパティ (Properties)]をクリックします。
- 4 [ホストプロパティ (Host Properties)]ダイアログボックスの左ペインで、[ファイバートランスポート (Fibre Transport)]をクリックします。
- 5 プロパティを構成します。

p.48 の「[\[ファイバートランスポート \(Fibre Transport\)\] プロパティ](#)」を参照してください。

[ファイバートランスポート (Fibre Transport)] プロパティ

NetBackup の [ファイバートランスポート (Fibre Transport)] プロパティでは、ファイバートランスポートメディアサーバーと SAN クライアントがバックアップとリストアでファイバートランスポートサービスを使用する方法を制御します。[ファイバートランスポート (Fibre Transport)] プロパティは [NetBackup 管理コンソール (NetBackup Administration Console)] で選択するホスト形式に次のように適用されます。

表 5-7 ファイバートランスポートプロパティのホスト形式

ホストの種類 (Host type)	説明
マスターサーバー	すべての SAN クライアントに適用されるグローバルの [ファイバートランスポート (Fibre Transport)] プロパティ。
メディアサーバー (Media server)	[ファイバートランスポート (Fibre Transport)] の [最大並列 FT 接続 (Maximum concurrent FT connections)] プロパティは [NetBackup 管理コンソール (NetBackup Administration Console)] で選択するサーバーまたは FT メディアサーバーに次のように適用されます。
クライアント (Client)	[ファイバートランスポート (Fibre Transport)] プロパティは [NetBackup 管理コンソール (NetBackup Administration Console)] で選択したクライアントまたは SAN クライアントに適用されます。クライアントのデフォルト値はマスターサーバーのグローバルプロパティの設定です。クライアントプロパティは [ファイバートランスポート (Fibre Transport)] のグローバルプロパティを強制変更します。

図 5-1 マスターサーバーの [ファイバートランスポート (Fibre Transport)] ホストプロパティ

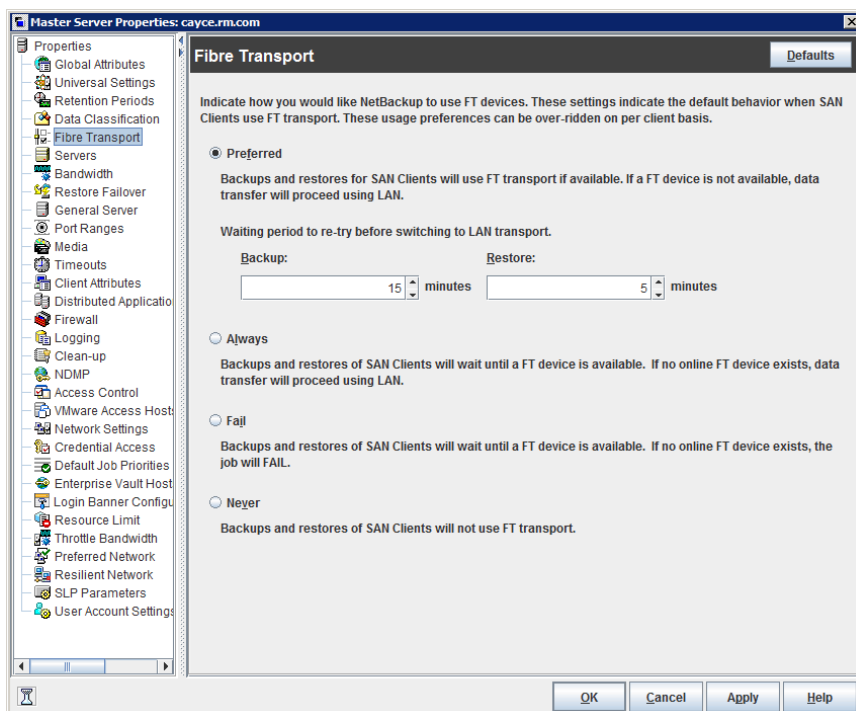


表 5-8は [ファイバートランスポート (Fibre Transport)] プロパティを記述します。すべてのプロパティがすべてのホストで利用できるわけではありません。この表では、FT デバイスはファイバートランスポートメディアサーバーの HBA ポートです。ポートはバックアップとリストアのトラフィックを搬送します。1 つのメディアサーバーに複数の FT デバイスが存在する場合があります。

表 5-8 [ファイバートランスポート (Fibre Transport)] ダイアログボックスのプロパティ

プロパティ	説明
<p>最大並列 FT 接続 (Maximum concurrent FT connections)</p>	<p>このプロパティは[NetBackup 管理コンソール(NetBackup Administration Console)]内のサーバーまたは FT メディアサーバーを選択したときのみに現われます。</p> <p>このプロパティは選択したメディアサーバー (複数可) に許可する FT 接続の数を指定します。1 つの接続は 1 つのジョブに相当します。</p> <p>値が設定されない場合には、NetBackup は次のデフォルトを使います。</p> <ul style="list-style-type: none"> ■ NetBackup アプライアンスモデル 5330 とそれ以降の場合: 32 ■ NetBackup アプライアンスモデル 5230 とそれ以降の場合: 32 ■ NetBackup ファイバートランスポートメディアサーバーの場合: メディアサーバー上の速い HBA ポート数の 8 倍に加えて遅い HBA ポートの数の 4 倍が使われます。速いポートは 8 GB 以上、遅いポートは 8 GB 未満です。 <p>サーバーまたはメディアサーバーを使うには次の最大接続数まで入力できます:</p> <ul style="list-style-type: none"> ■ Linux FT メディアサーバーホストの場合: 40。 Linux 上で同時に使う接続は 32 以下にすることを推奨します。 Linux ホストの場合には、NetBackup タッチファイル (NUMBER_DATA_BUFFERS_FT) の設定によってその最大値を大きくできます。 p.52 の「Linux 並列 FT 接続について」を参照してください。 ■ NetBackup アプライアンスモデル 5330 とそれ以降の場合: 40 ■ NetBackup アプライアンスモデル 5230 とそれ以降の場合: 40 ■ Solaris FT のメディアサーバーホスト: 64。 <p>NetBackup では、ファイバートランスポート用に 1 台のメディアサーバーに対して 644 バッファがサポートされます。各接続で使われるバッファ番号を決定するには、入力した値で 644 を割ります。接続ごとのバッファが多ければ、各接続のパフォーマンスがそれだけ良くなります。</p>
<p>マスターサーバー構成のデフォルトを使用 (Use defaults from the Master Server Configuration)</p>	<p>このプロパティは[NetBackup 管理コンソール(NetBackup Administration Console)]内のクライアントまたはクライアントを選択したときのみに表示されます。</p> <p>このプロパティは、マスターサーバーで構成されているプロパティにクライアントが従うように指定します。</p>

プロパティ	説明
優先 (Preferred)	<p>分単位で構成された待機期間内に FT デバイスが利用可能である場合、FT デバイスを使用するように指定します。待機期間の経過後に FT デバイスが利用できない場合、NetBackup は LAN 接続を使用して操作を行います。</p> <p>また、このオプションを選択する場合は、バックアップおよびリストアの待機期間も指定します。</p> <p>マスターサーバーで指定したグローバルプロパティの場合、デフォルトは[優先 (Preferred)]です。</p>
常時 (Always)	<p>SAN クライアントのバックアップおよびリストアに対して NetBackup では常に FT デバイスが使用されるように指定します。NetBackup は、操作を開始する前に FT デバイスが利用可能になるまで待機します。</p> <p>ただし、FT デバイスはオンラインで起動中である必要があります。そうでない場合、NetBackup は LAN を使います。アクティブな FT デバイスがない、設定された FT デバイスがない、または SAN クライアントのライセンスが期限切れであるなどの理由で、FT デバイスが利用不能なことがあります。</p>
失敗 (Fail)	<p>FT デバイスがオンラインで起動中でない場合に NetBackup がジョブを失敗するように指定します。FT デバイスがオンラインであってもビジーの場合には、NetBackup はデバイスが利用可能になり、デバイスに次のジョブを割り当てるまで待機します。アクティブな FT デバイスがない、設定された FT デバイスがない、または SAN クライアントのライセンスが期限切れであるなどの理由で、FT デバイスが利用不能なことがあります。</p>
使用しない (Never)	<p>SAN クライアントのバックアップおよびリストアに対して NetBackup では FT パイプを使用しないように指定します。バックアップとリストアには、LAN 接続が使用されます。</p> <p>マスターサーバーに[使用しない (Never)]を指定した場合は、ファイバートランスポートは NetBackup 環境で無効になります。[使用しない (Never)]を選択すれば、クライアントごとに FT の使用方法を構成できます。</p> <p>メディアサーバーに[使用しない (Never)]を指定すれば、ファイバートランスポートはメディアサーバーで無効になります。</p> <p>SAN クライアントに[使用しない (Never)]を指定すれば、ファイバートランスポートはクライアントで無効になります。</p>

p.48 の「[ファイバートランスポートのプロパティの構成](#)」を参照してください。

NetBackup では、ファイバートランスポートに、より詳細な詳細度が 1 つ用意されています。SAN クライアント使用設定は、[ホストプロパティ (Host Properties)] で設定する FT プロパティよりも優先されます。

p.52 の「[SAN クライアント使用設定について](#)」を参照してください。

Linux 並列 FT 接続について

NetBackup では、[ファイバートランスポート (Fibre Transport)]ホストプロパティの[最大並列 FT 接続 (Maximum concurrent FT connections)]を使用して、ファイバートランスポートメディアサーバーへの同時接続数を設定します。最大数は 1 つのホストに対して許可されている合計数です。

p.48 の「[\[ファイバートランスポート \(Fibre Transport\)\]プロパティ](#)」を参照してください。

Linux での同時接続の合計数が目的よりも少ない場合、同時接続の合計数を増やすことができます。その結果、各クライアントのバックアップまたはリストアジョブが使用するバッファが減ります。この場合、バッファが少ないために各ジョブが遅くなります。同時接続数を増やすには、接続ごとのバッファ数を減らしてください。そのためには、次のファイルを作成し、表 5-9 のサポートされている値の 1 つをファイルに含めます。

```
/usr/opensv/netbackup/db/config/NUMBER_DATA_BUFFERS_FT
```

表 5-9 に NetBackup で NUMBER_DATA_BUFFERS_FT ファイルに対してサポートされる値を示します。NetBackup では、ファイバートランスポート用に 1 台のメディアサーバーに対して 644 バッファがサポートされます。

表 5-9 1 つの FT 接続のバッファに対してサポートされる値

NUMBER_DATA_BUFFERS_FT	同時接続の総数: NetBackup 5230 と 5330 以降のアプライアンス	同時接続の総数: Linux FT メディアサーバー
16	40	40
12	53	53
10	64	64

必要に応じて、[ファイバートランスポート (Fibre Transport)]ホストプロパティの[最大並列 FT 接続 (Maximum concurrent FT connections)]を使用して、メディアサーバーの接続数を制限できます。

SAN クライアント使用設定について

SAN クライアント使用設定には、SAN クライアントがバックアップ用 NetBackup Fibre Transport をどのように使うかを設定できます。

p.53 の「[SAN クライアントの使用設定の構成](#)」を参照してください。

使用設定は FT トランスポートのプロパティを強制変更します。

p.47 の「[ファイバートランスポートのプロパティについて](#)」を参照してください。

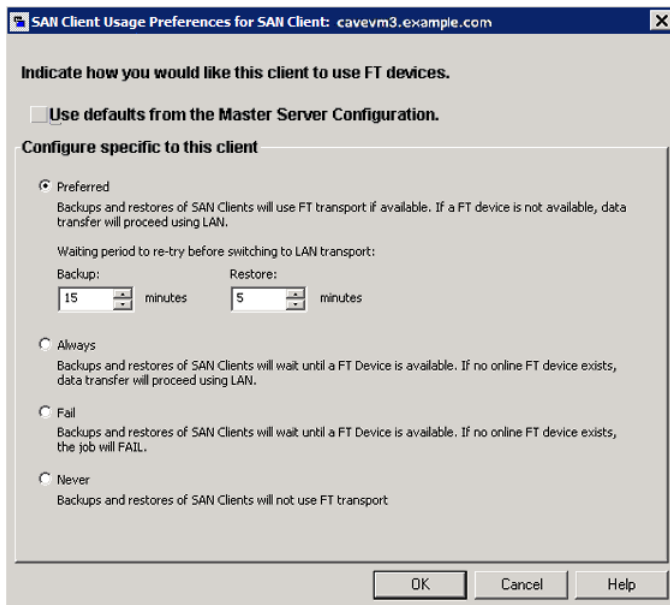
SAN クライアントの使用設定の構成

SAN クライアント使用設定には、特定のクライアントがバックアップ用 NetBackup Fibre Transport を使う方法を設定できます。

SAN クライアント使用設定は NetBackup Fibre Transport のプロパティを強制変更しません。

デバイスノードを使って **SAN** クライアント使用設定を行う方法

- 1 NetBackup 管理コンソールの左ペインで、[メディアおよびデバイスの管理 (Media and Device Management)]>[デバイス (Devices)]を展開します。
- 2 [SAN クライアント (SAN Clients)]を選択します。
- 3 右ペインで、クライアントを選択します。
- 4 [処理 (Actions)]メニューで、[SAN クライアント使用設定 (SAN Client Usage Preferences)]を選択します。
- 5 [SAN クライアント使用設定 (SAN Client Usage Preferences)]ダイアログボックスで、プロパティを構成します。



p.54 の「[SAN クライアントの使用設定](#)」を参照してください。

SAN クライアントの使用設定

次の表は SAN クライアントのファイバートランスポート使用設定を説明したものです。

表 5-10 SAN クライアントのファイバートランスポート使用設定

プロパティ	説明
マスターサーバー構成のデフォルトを使用 (Use defaults from the Master Server Configuration)	このプロパティは、マスターサーバーで構成されているプロパティにクライアントが従うように指定します。
優先 (Preferred)	分単位で構成された待機期間内に FT デバイスが利用可能である場合、FT デバイスを使用するように指定します。待機期間の経過後に FT デバイスが利用できない場合、NetBackup は LAN 接続を使用して操作を行います。 また、このオプションを選択する場合は、バックアップおよびリストアの待機期間も指定します。 マスターサーバーで指定したグローバルプロパティの場合、デフォルトは[優先 (Preferred)]です。
常時 (Always)	SAN クライアントのバックアップおよびリストアに対して NetBackup では常に FT デバイスが使用されるように指定します。NetBackup は、操作を開始する前に FT デバイスが利用可能になるまで待機します。 ただし、FT デバイスはオンラインで起動中である必要があります。そうでない場合、NetBackup は LAN を使います。すべての FT デバイスが実行されていない、設定されていない、または SAN クライアントのライセンスが期限切れであるなどの理由で、FT デバイスが存在しない場合があります。
失敗 (Fail)	FT デバイスがオンラインで起動中でない場合に NetBackup がジョブを失敗するように指定します。FT デバイスがオンラインであってもビジーの場合には、NetBackup はデバイスが利用可能になり、デバイスに次のジョブを割り当てるまで待機します。すべての FT デバイスが実行されていない、設定されていない、または SAN クライアントのライセンスが期限切れであるなどの理由で、FT デバイスが存在しない場合があります。
使用しない (Never)	SAN クライアントのバックアップおよびリストアに対して NetBackup では FT デバイスを使用しないように指定します。バックアップおよびリストアには、LAN 接続が使用されません。 マスターサーバーに[使用しない (Never)]を指定すれば、ファイバートランスポートは NetBackup 環境で無効になります。[使用しない (Never)]を選択すれば、クライアントごとに FT の使用方法を構成できます。 メディアサーバーに[使用しない (Never)]を指定すれば、ファイバートランスポートはメディアサーバーで無効になります。 SAN クライアントに[使用しない (Never)]を指定すれば、ファイバートランスポートはクライアントで無効になります。

SAN クライアントおよびファイバートランスポートの管理

この章では以下の項目について説明しています。

- [ファイバートランスポートサービスの有効化または無効化](#)
- [SAN クライアントからファイバートランスポートデバイスの再スキャン](#)
- [SAN クライアントのファイバートランスポートジョブの詳細の表示](#)
- [ファイバートランスポートトラフィックの表示](#)
- [SAN クライアントの追加](#)
- [SAN クライアントの削除](#)

ファイバートランスポートサービスの有効化または無効化

NetBackup の FT メディアサーバーの FT サービスを有効または無効にすることができます。

FT サーバーを構成するサービスを次に示します。

- `nbftsrvr` サービスは、FT パイプのサーバー側を管理します。
- `nbfdrv64` サービスは、メディアサーバーのターゲットモードドライバを制御します。

`nbfdrv64` サービスは、`nbftsrvr` サービスによって起動されます。1 つのサービスを停止すると、もう一方のサービスも停止します。1 つのサービスが異常終了すると、もう一方のサービスが停止します。

これらのサービスは、NetBackup アクティビティモニターに表示されるのではなく、オペレーティングシステムのプロセス表示に表示されます。

警告: UNIX の `kill -9` コマンドおよびオプションで `nbfdrv64` プロセスを終了しないでください。このコマンドを実行してもプロセスは正常終了しません。`nbfdrv64` プロセスが停止すると、SAN クライアントは FT デバイスを検出できません。この場合、FT デバイスが再び検出されるようにするには、`nbfdrv64` の再起動後に、クライアントシステムの再起動が必要になる場合があります。

FT サービスを有効または無効にする方法

- 1 マスターサーバーの NetBackup 管理コンソールの左ペインで、[メディアおよびデバイスの管理 (Media and Device Management)]>[デバイス (Devices)]>[メディアサーバー (Media Server)]を展開します。
- 2 右ペインで、FT メディアサーバーを選択します。
- 3 [処理 (Actions)] > [FT サービスの有効化 (Enable FT Services)]、または[処理 (Actions)]>[FT サービスの無効化 (Disable FT Services)]をクリックします。

SAN クライアントからファイバートランスポートデバイスの再スキャン

再スキャン操作は、クライアントの新しい FT デバイスの検索を試行します。スキャンで新しい FT デバイスが検出されると、NetBackup は EMM データベースにそれらを追加します。再スキャン操作は、時間のかかる計算操作です。再スキャンを実行しても、特にクライアントシステムによって再起動を要求されたときに再起動を実行しない場合、新しいデバイスが検出されないことがあります。

オペレーティングシステムの性能および HBA ドライバとその設定によって、スキャンで新しいファイバーチャネルデバイスが検索されることがあります。

SAN クライアントを再スキャンする方法

- 1 Microsoft Windows のクライアントの場合は、ハードウェアの変更をスキャンするために Windows デバイスマネージャを使います。
- 2 NetBackup 管理コンソールの左ペインで、[メディアおよびデバイスの管理 (Media and Device Management)]>[デバイス (Devices)]>[SAN クライアント (SAN Clients)]を展開します。
- 3 右ペインで、クライアントを選択します。
- 4 [処理 (Action)] > [SAN クライアントの FT デバイスの再スキャン (Rescan SAN Client FT Devices)]の順にクリックします。
- 5 [SAN クライアントの再スキャン (Rescan SAN Client)]ダイアログボックスで、次の操作の状態を監視します。
 - 開始済み

- クライアントシステムの再起動が必要
 - 失敗
- 6 必要に応じて、クライアントシステムを再起動します。

SAN クライアントのファイバートランスポートジョブの詳細の表示

NetBackup 管理コンソールのアクティビティモニターの[ジョブ (Jobs)]タブに、進行中または完了したジョブがすべて表示されます。

[ジョブ (Jobs)]タブのウィンドウの[トランスポート (Transport)]列に、SAN クライアントと NetBackup メディアサーバー間のトランスポート形式が表示されます。FT はファイバートランスポートを、空白は非アクティブな状態または LAN を示します。

[ジョブの詳細 (Job Details)]ダイアログボックスの[状態の詳細 (Detailed Status)]タブに、次の情報を含むジョブの詳細な情報が表示されます。

- ヘッダー領域の[トランスポート形式 (Transport Type)]フィールドに、[ジョブ (Jobs)]タブの[トランスポート (Transport)]列と同じ情報が表示されます。
- [状態 (Status)]ウィンドウのメッセージに、FT トランスポートを使用するジョブの状態が次のように表示されます。
 - FT トランスポートを待機
 - FT トランスポートを割り当て済み
 - FT 接続を確立
 - FT 接続を解除

p.57 の「[ファイバートランスポートトラフィックの表示](#)」を参照してください。

ジョブの詳細を表示する方法

- ◆ [ジョブ (Jobs)]タブでジョブをダブルクリックします。

[ジョブの詳細 (Job Details)]ダイアログボックスが表示され、ジョブについての詳細情報が[ジョブの概要 (Job Overview)]タブおよび[状態の詳細 (Detailed Status)]タブに表示されます。

ファイバートランスポートトラフィックの表示

FT メディアサーバーと SAN クライアント間の現在のアクティビティを表示できます。次の 2 つの表示が利用可能です。

FT メディアサーバー ビュー メディアサーバーの表示では、選択した FT メディアサーバーの受信方向のバックアップ (および送信方向のリストア) の通信がすべて表示されます。

この表示を使用して、選択したメディアサーバーに対してデータを送受信できる SAN クライアントを判断できます。

p.58 の「メディアサーバーの観点から FT のアクティビティを表示する方法」を参照してください。

SAN クライアント ビュー SAN クライアントの表示では、選択したクライアントの送信方向のバックアップ (および受信方向のリストア) の通信がすべて表示されます。

この表示を使用して、選択したクライアントに対してデータを送受信できる FT メディアサーバーを判断できます。

p.58 の「クライアントの観点から FT のアクティビティを表示する方法」を参照してください。

p.57 の「SAN クライアントのファイバートランスポートジョブの詳細の表示」を参照してください。

メディアサーバーの観点から FT のアクティビティを表示する方法

- 1 NetBackup 管理コンソールでは、左ペインで、[メディアおよびデバイスの管理 (Media and Device Management)]>[デバイス (Devices)]>[メディアサーバー (Media Servers)]を展開します。
- 2 右ペインで、FT メディアサーバーを選択します。
- 3 [処理 (Action)]>[FT 接続の表示 (View FT Connections)]をクリックします。
 [メディアサーバーのファイバートランスポートの表示 (Media Server Fibre Transport View)]ダイアログボックスに、メディアサーバーの接続のアクティビティが表示されます。

クライアントの観点から FT のアクティビティを表示する方法

- 1 NetBackup 管理コンソールの左ペインで、[メディアおよびデバイスの管理 (Media and Device Management)]>[デバイス (Devices)]>[SAN クライアント (SAN Clients)]を展開します。
- 2 右ペインで、クライアントを選択します。
- 3 [処理 (Action)]>[FT 接続の表示 (View FT Connections)]をクリックします。
 [SAN クライアントのファイバートランスポートの表示 (SAN Client Fibre Transport View)]ダイアログボックスに、クライアントの接続のアクティビティが表示されます。

SAN クライアントの追加

SAN クライアントを構成しても NetBackup 環境で SAN クライアントとして表示されない場合、クライアントを追加できます。これを行うには、NetBackup のデバイスの構成ウィザードまたは NetBackup 管理コンソールを使用します。

SAN クライアントを適切に構成し、また SAN クライアントの FT サービスを有効にしておく必要があります。

ウィザードを使用して SAN クライアントを追加する方法

- 1 NetBackup 管理コンソールの左ペインで、[メディアおよびデバイスの管理 (Media and Device Management)]を選択します。
- 2 右ペインで、[ストレージデバイスの構成 (Configure Storage Devices)]をクリックします。
- 3 ウィザードの画面に従って操作します。
- 4 SAN クライアントが SAN クライアント画面に表示されない場合は、[追加 (Add)]をクリックして手動で追加します。

管理コンソールを使用して SAN クライアントを追加する方法

- 1 NetBackup 管理コンソールの左ペインで、[メディアおよびデバイスの管理 (Media and Device Management)]>[デバイス (Devices)]>[SAN クライアント (SAN Clients)]を選択します。
- 2 [処理 (Actions)]> [新規 (New)]>[新しい SAN クライアント (New SAN Client)]を選択します。
- 3 [新しい SAN クライアント (New SAN Client)]ダイアログボックスで、クライアントの名前を入力して[OK]をクリックします。

NetBackup によってクライアントの問い合わせが行われ、クライアントが管理コンソールウィンドウの[SAN クライアント (SAN Clients)]リストに追加されます。

SAN クライアントの削除

NetBackup 構成から SAN クライアントを削除するには、次の手順を実行します。SAN クライアントは NetBackup クライアントのままですが、SAN クライアントとしては機能しなくなります。

SAN クライアントを削除する方法

- 1 SAN クライアントのサービスを無効にします。
p.61 の「[SAN クライアントの無効化](#)」を参照してください。
- 2 NetBackup 管理コンソールの左ペインで、[メディアおよびデバイスの管理 (Media and Device Management)]>[デバイス (Devices)]>[SAN クライアント (SAN Clients)]を選択します。
- 3 右ペインで、クライアントを選択します。
- 4 [編集 (Edit)]>[削除 (Delete)]をクリックします。

SAN クライアントとファイバートランスポートの無効化

この章では以下の項目について説明しています。

- [SAN クライアントおよびファイバートランスポートのアンインストールについて](#)
- [SAN クライアントの無効化](#)
- [ファイバートランスポートメディアサーバーの無効化](#)

SAN クライアントおよびファイバートランスポートのアンインストールについて

SAN クライアントとファイバートランスポートコンポーネントはアンインストールできません。ただし、SAN クライアントと FT メディアサーバーを無効にすることができます。

p.61 の「[SAN クライアントの無効化](#)」を参照してください。

p.62 の「[ファイバートランスポートメディアサーバーの無効化](#)」を参照してください。

SAN クライアントの無効化

SAN クライアントを無効にすることができます。無効にすると、クライアントは SAN で FT メディアサーバーにバックアップできません。

p.61 の「[SAN クライアントおよびファイバートランスポートのアンインストールについて](#)」を参照してください。

SAN クライアントを無効にすると、NetBackup 環境から削除できます。

p.59 の「[SAN クライアントの削除](#)」を参照してください。

UNIX 上の NetBackup SAN クライアントサービスを無効にする方法

- 1 サービスを停止するには、クライアントで次のコマンドを実行します。

```
/usr/opensv/netbackup/bin/nbftclnt -terminate
```

- 2 コンピュータの再起動後にホストが SAN クライアントサービスを開始しないようにホストを構成するには、次のコマンドを実行します。

```
/usr/opensv/netbackup/bin/bpclntcmd -sanclient 0
```

Windows 上の NetBackup SAN クライアントサービスを無効にする方法

- 1 Windows の [コンピュータの管理] を使用して NetBackup SAN クライアントサービスを停止します。
- 2 再起動後にホストが SAN クライアントサービスを起動しないようにホストを構成するには、次のコマンドを実行します。

```
install_path¥NetBackup¥bin¥bpclntcmd.exe -sanclient 0
```

ファイバートランスポートメディアサーバーの無効化

FT メディアサーバーを無効にするとメディアサーバーからオペレーティングシステム FT 起動スクリプトを削除できます。この処理は nbhba ドライバも削除して nbhba モードを終了します。これにより、メディアサーバーで NetBackup ファイバートランスポートがサポートされなくなります。

p.61 の「[SAN クライアントおよびファイバートランスポートのアンインストールについて](#)」を参照してください。

警告: Solaris システムでは、FT サービスと nbhba ドライバを削除した後に /etc/driver_aliases ファイルエントリが残ることがあります。エントリの形式は、qla2300 "pci1077,xxx" または qla2300 "pciex1077,xxx" です。エントリが残っていても問題はありませんが、エントリの削除を試行した場合に、システムがブートしない可能性があります。Sun Microsystems 社では、/etc/driver_aliases ファイルは編集しないことを推奨しています。

FT メディアサーバーを無効にしてドライバを削除する方法

- 1 FT メディアサーバーで、次のスクリプトを実行します。

```
/usr/opensv/netbackup/bin/admincmd/nbftsrv_config -d
```

- 2 次の起動スクリプトが削除されたことを確認します。

Linux システムでは、スクリプトは次のとおりです:

```
/etc/rc.d/rc2.d/S21nbftserver  
/etc/rc.d/rc3.d/S21nbftserver  
/etc/rc.d/rc5.d/S21nbftserver  
/etc/rc.d/rc0.d/K03nbftserver  
/etc/rc.d/rc6.d/K03nbftserver  
/lib/modules/ 2.6.*smp/kernel/drivers/misc/ql2300_stub.ko  
/lib/modules/ 2.6.*smp/kernel/drivers/misc/windrvr6.ko
```

Solaris システムでは、スクリプトは次のとおりです:

```
/etc/rc2.d/S21nbftserver  
/etc/rc0.d/K03nbftserver  
/usr/kernel/drv/windrvr6.conf  
/usr/kernel/drv/sparcv9/windrvr6  
/usr/kernel/drv/sparcv9/ql2300_stub
```

- 3 起動スクリプトが削除されていない場合には、手動で削除します。
- 4 次のスクリプトを実行します。

```
/usr/opensv/netbackup/bin/admincmd/nbftconfig -ds  
ft_server_host_name
```

SAN クライアントとファイバートランスポートのトラブルシューティング

この章では以下の項目について説明しています。

- [SAN クライアントとファイバートランスポートのトラブルシューティングについて](#)
- [SAN クライアントのトラブルシューティングの TechNote](#)
- [ファイバートランスポートログの表示](#)
- [統合ログについて](#)
- [ファイバートランスポートサービスの停止と開始](#)
- [バックアップはファイバートランスポートデバイスが使用可能であっても LAN にフェールオーバーする](#)
- [Veritas モジュールのロード時のカーネルの警告メッセージ](#)
- [SAN クライアントのサービスが起動しない](#)
- [SAN クライアントファイバートランスポートサービスの検証](#)
- [SAN クライアントがファイバートランスポートを選択しない](#)
- [メディアサーバーのファイバートランスポートデバイスがオフライン](#)
- [ファイバートランスポートデバイスの検出なし](#)

SAN クライアントとファイバートランスポートのトラブルシューティングについて

SAN クライアントとファイバートランスポートのトラブルシューティングに関する情報が利用可能です。

- p.65 の「[SAN クライアントのトラブルシューティングの TechNote](#)」を参照してください。
- p.65 の「[ファイバートランスポートログの表示](#)」を参照してください。
- p.69 の「[ファイバートランスポートサービスの停止と開始](#)」を参照してください。
- p.70 の「[バックアップはファイバートランスポートデバイスが使用可能であっても LAN にフェールオーバーする](#)」を参照してください。
- p.72 の「[SAN クライアントのサービスが起動しない](#)」を参照してください。
- p.72 の「[SAN クライアントファイバートランスポートサービスの検証](#)」を参照してください。
- p.73 の「[SAN クライアントがファイバートランスポートを選択しない](#)」を参照してください。
- p.74 の「[メディアサーバーのファイバートランスポートデバイスがオフライン](#)」を参照してください。
- p.75 の「[ファイバートランスポートデバイスの検出なし](#)」を参照してください。

SAN クライアントのトラブルシューティングの TechNote

SAN クライアントとファイバートランスポートのトラブルシューティングについて詳しくは、ベリタスのテクニカルサポートの Web サイトで、次の TechNote を参照してください。

<http://www.veritas.com/docs/TECH51454>

TechNote の内容は、新しい情報に合わせて更新されます。TechNote には、このマニュアルよりも新しい情報が記載されている場合があります。

ファイバートランスポートログの表示

FT プロセスで生成されるログメッセージを表示することによって、ファイバートランスポートの動作および状態を監視できます。Veritas Unified Log (VxUL) ファイルでは、ログファイルに標準化された名前とファイル形式が使用されます。オリジネータ ID によって、ログメッセージを書き込むプロセスが識別されます。

表 8-1 に、FT の動作に関する情報を記録するプロセスに対応付けられた VxUL オリジネータ ID を示します。

表 8-1 ファイバートランスポートのオリジネータ ID

オリジネータ ID	ID を使用する FT プロセス
199	nbftsrvr と nbfdrv64。メディアサーバーのファイバートランスポートサービス。
200	nbftclnt。クライアントのファイバートランスポートサービス。
201	FT Service Manager。Enterprise Media Manager サービスで動作します。

VxUL のログファイルを表示および管理するには、NetBackup のログコマンドを使用する必要があります。

p.66 の「統合ログについて」を参照してください。

NetBackup マスターサーバーの[ログ (Logging)]プロパティと[クリーンアップ (Clean-up)]プロパティで収集する情報量と保持期間を設定します。

ログとクリーンアップのプロパティを構成する方法については、『NetBackup 管理者ガイド Vol. 1』を参照してください。

<http://www.veritas.com/docs/DOC5332>

統合ログについて

統合ログとレガシーログは NetBackup で使われるデバッグログの 2 つの形式です。NetBackup のすべてのプロセスは、これらのログの形式のいずれかを使います。サーバープロセスとクライアントプロセスは統合ログを使用します。

統合ログ機能は、ログファイル名およびメッセージを共通の形式で作成します。これらのログファイルは、テキストエディタで簡単に表示することができません。統合ログファイルは、バイナリ形式のファイルで、一部の情報が関連するリソースファイルに含まれています。vxlogview コマンドを使用した場合だけ、ログの情報を正しく収集して表示することができます。

レガシーログとは違って、統合ログではログ用のサブディレクトリを作成する必要はありません。オリジネータ ID のログファイルはログの構成ファイルで指定した名前のサブディレクトリに書き込まれます。すべての統合ログは次のディレクトリのサブディレクトリに書き込まれます。

Windows の `install_path¥NetBackup¥logs`
 場合

UNIX の場合 `/usr/opensv/logs`

[NetBackup 管理コンソール (NetBackup Administration Console)]でログを管理できます。左ペインで、[NetBackup の管理 (NetBackup Management)]>[ホストプロパティ (Host Properties)]>[マスターサーバー (Master Servers)]または[メディアサーバー (Media Servers)]を展開します。変更するサーバーをダブルクリックします。ダイアログボックスの左ペインで、[ログ (Logging)]をクリックします。

また、次のコマンドの使用によって統合ログを管理できます。

<code>vxlogcfg</code>	統合ログ機能の構成設定を変更します。
<code>vxlogmgr</code>	統合ログをサポートする製品が生成するログファイルを管理します。
<code>vxlogview</code>	統合ログによって生成されたログを表示します。

p.68 の「[vxlogview を使用した統合ログの表示の例](#)」を参照してください。

これらのコマンドは次のディレクトリに存在します。

Windows の `install_path¥NetBackup¥bin`
場合

UNIX の場合 `/usr/opensv/netbackup/bin`

これらのコマンドについて詳しくは『[NetBackup コマンドリファレンスガイド](#)』を参照してください。

レガシーログの詳細情報を参照できます。

vxlogview コマンドを使用した統合ログの表示について

`vxlogview` コマンドを使用すると、統合ログ機能で作成されたログを表示できます。これらのログは次のディレクトリに保存されます。

UNIX `/usr/opensv/logs`

Windows `install_path¥NetBackup¥logs`

統合ログファイルは、レガシーログで書き込まれたファイルとは異なり、簡単にテキストエディタで表示することはできません。統合ログファイルは、バイナリ形式のファイルで、一部の情報は関連するリソースファイルに含まれています。vxlogview コマンドを使用した場合だけ、ログの情報を正しく収集して表示することができます。

NetBackup ログファイルと PBX ログファイルを表示するために vxlogview を使えます。

vxlogview コマンドを使って PBX のログを表示するには次のことを行います。

- 権限があるユーザーであることを確認します。UNIX と Linux の場合は、root 権限を持たなければなりません。Windows の場合は、管理者権限を持たなければなりません。
- PBX プロダクト ID を指定するには、vxlogview コマンドラインでパラメータとして -p 50936 を入力します。

vxlogview はすべてのファイルを検索するため、低速の処理になる場合があります。特定プロセスのファイルに検索を制限することによって結果をより速く表示する方法の例については、次のトピックを参照してください。

vxlogview を使用した統合ログの表示の例

次の例は、vxlogview コマンドを使って統合ログを表示する方法を示します。

表 8-2 vxlogview コマンドの使用例

項目	例
ログメッセージの全属性の表示	<code>vxlogview -p 51216 -d all</code>
ログメッセージの特定の属性の表示	NetBackup (51216) のログメッセージの日付、時間、メッセージの種類およびメッセージテキストだけを表示します。 <code>vxlogview --prodid 51216 --display D,T,m,x</code>
最新のログメッセージの表示	オリジネータ 116 (nbpem) によって 20 分以内に作成されたログメッセージを表示します。-o 116 の代わりに、-o nbpem を指定することもできます。 <code># vxlogview -o 116 -t 00:20:00</code>
特定の期間からのログメッセージの表示	指定した期間内に nbpem で作成されたログメッセージを表示します。 <code># vxlogview -o nbpem -b "05/03/15 06:51:48 AM" -e "05/03/15 06:52:48 AM"</code>

項目	例
より速い結果の表示	<p>プロセスのオリジネータを指定するのに <code>-i</code> オプションを使うことができます。</p> <pre># vxlogview -i nbpem</pre> <p><code>vxlogview -i</code> オプションは、指定したプロセス (<code>nbpem</code>) が作成するログファイルのみを検索します。検索するログファイルを制限することで、<code>vxlogview</code> の結果が速く戻されます。一方、<code>vxlogview -o</code> オプションでは、指定したプロセスによって記録されたメッセージのすべての統合ログファイルが検索されます。</p> <p>メモ: サービスではないプロセスに <code>-i</code> オプションを使用すると、<code>vxlogview</code> によってメッセージ[ログファイルが見つかりません。(No log files found)]が戻されます。サービスではないプロセスには、ファイル名にオリジネータ ID がありません。この場合、<code>-i</code> オプションの代わりに <code>-o</code> オプションを使用します。</p> <p><code>-i</code> オプションはライブラリ (137, 156, 309 など) を含むそのプロセスの一部であるすべての OID のエントリを表示します。</p>
ジョブ ID の検索	<p>特定のジョブ ID のログを検索できます。</p> <pre># vxlogview -i nbpem grep "jobid=job_ID"</pre> <p><code>jobid=</code>という検索キーは、スペースを含めず、すべて小文字で入力します。</p> <p>ジョブ ID の検索には、任意の <code>vxlogview</code> コマンドオプションを指定できます。この例では、<code>-i</code> オプションを使用してプロセスの名前 (<code>nbpem</code>) を指定しています。このコマンドはジョブ ID を含むログエントリのみを返します。<code>jobid=job_ID</code> を明示的に含まないジョブの関連エントリは欠落します。</p>

`vxlogview` コマンドの詳細については、『**NetBackup コマンドリファレンスガイド**』を参照してください。ガイドは次の URL から入手できます。

<http://www.veritas.com/docs/DOC5332>

ファイバートランスポートサービスの停止と開始

ファイバートランスポートサービスは、FT メディアサーバーおよび SAN クライアントの両方で動作します。

メディアサーバーで動作する FT サービスは次のとおりです。

- `nbftsrvr` サービスは、FT パイプのサーバー側を管理します。

- nbfdrv64 サービスは、メディアサーバーのターゲットモードドライバを制御します。

nbfdrv64 サービスは、nbftsrvr サービスによって起動されます。1 つのサービスを停止すると、もう一方のサービスも停止します。1 つのサービスが異常終了すると、もう一方のサービスが停止します。

nbftclnt FT サービスは SAN クライアントで動作します。

これらのサービスは、NetBackup アクティビティモニターに表示されるのではなく、オペレーティングシステムのプロセス表示に表示されます。

通常の操作では、サービスを起動したり停止したりする必要はありません。ベリタスのサポート担当者から、トラブルシューティングを行うためにサービスを停止して再起動するように指示される場合があります。

p.55 の「[ファイバートランスポートサービスの有効化または無効化](#)」を参照してください。

また、UNIX の kill コマンドに -9 オプションを指定せずに実行して、サービスを停止することもできます。NetBackup の bp.kill_all コマンドでも FT サービスは停止しますが、この場合は NetBackup の他のサービスもすべて停止します。

警告: UNIX の kill -9 コマンドおよびオプションで nbfdrv64 プロセスを終了しないでください。このコマンドを実行してもプロセスは正常終了しません。また、nbfdrv64 プロセスが停止すると、SAN クライアントは FT デバイスを検出できません。この場合、FT デバイスが再び検出されるようにするには、nbfdrv64 の再起動後に、クライアントシステムの再ブートが必要になる場合があります。

NetBackup の bp.start_all コマンドは、FT サービスを含むすべての NetBackup サービスを起動します。

バックアップはファイバートランスポートデバイスが使用可能であっても LAN にフェールオーバーする

NetBackup FT メディアサーバーに VLAN の複数のネットワークインターフェースが備わっている場合、NetBackup のホスト名の順序が正しく設定されていないと、バックアップは LAN トランスポートにフェールオーバーすることがあります。

p.32 の「[ファイバーのトランスポートのメディアサーバーおよび VLAN について](#)」を参照してください。

バックアップに関わるすべてのホストについて、[追加サーバー (Additional Servers)] リストを確認してください。このリストは[NetBackup 管理コンソール (NetBackup Administration Console)]ホストのプロパティの[サーバー (Servers)]ページに表示されます。FT サーバーのプライマリホスト名は、FT メディアサーバーホストの他のインター

フェース名の前に表示されていること検証してください。表示されていない場合は、誤ったホスト名の順序を次の表に示すように修正してください。

表 8-3 NetBackup の誤ったホスト名の順序を修正する方法

作業	手順
メディアサーバーの FT サービスを停止します	p.55 の「ファイバートランスポートサービスの有効化または無効化」を参照してください。
NetBackup EMM データベースから FT サーバーを削除します	次の NetBackup コマンドを使用して、FT のメディアサーバーである NetBackup EMM データベースからホストを削除します: <code>nbftconfig -deleteserver -Me hostname</code> ホストは NetBackup メディアサーバーとして EMM データベースに残ります。
各ホストの[追加サーバー (Additional Servers)]リストの順序を変更します	必要に応じて、[追加サーバー (Additional Servers)]リストから FT メディアサーバーのネットワークインターフェースの名前をすべて削除します。その後、プライマリホスト名を最初に追加し、残りのホスト名を任意の順序で追加します。[追加サーバー (Additional Servers)]リストはホストのプロパティの[サーバー (Servers)]ページに表示されます。 『NetBackup 管理者ガイド Vol. 1』を参照してください。 http://www.veritas.com/docs/DOC5332
FT サービスをメディアサーバーで起動します	p.55 の「ファイバートランスポートサービスの有効化または無効化」を参照してください。
各 SAN クライアントの FT デバイスをスキャンします	FT メディアサーバーが再スキャン操作の間に検出されると、NetBackup は EMM データベースに FT メディアサーバーとして追加します。 p.56 の「SAN クライアントからファイバートランスポートデバイスの再スキャン」を参照してください。

Veritas モジュールのロード時のカーネルの警告メッセージ

Linux オペレーティングシステムでは、Veritas モジュールがカーネルにロードされるときに、以下に類似した警告メッセージがコンソールまたはシステムログで表示される可能性があります。

```
kernel: ql2300_stub: module license 'Proprietary. Send bug
reports to support@veritas.com' taints kernel.
kernel: ql2300_stub: Version: XXn
kernel: ql2300_stub: $Revision: n.nn
```

メッセージは、Veritas モジュールが専用である場合に表示されます。これらのメッセージは無視してください。

SAN クライアントのサービスが起動しない

nbftclnt サービスはクライアントで動作する SAN クライアントサービスです。nbftclnt サービスが UNIX または Linux システムで起動しない場合には、1 つの原因として NetBackup 構成ファイルが考えられます。ファイルのパス名は次のとおりです。

```
/usr/openv/netbackup/bp.conf
```

クライアントのホスト名が SERVER と表示されている場合には、nbftclnt サービスは起動しません。クライアントに SERVER エントリが存在する場合は、エントリを削除してからクライアントサービスを開始します。

クライアントのホスト名は CLIENT_NAME とのみ表示されます。

SAN クライアントファイバートランスポートサービスの検証

SAN クライアントのファイバートランスポートサービス (nbftclnt) では、サービスの起動およびデバイスの検出時に、クライアントシステムのカーネルおよびドライバのスタックが検証されます。検証によって、カーネルおよびドライバが、サポートされているレベルであることが確認されます。

検証が成功した場合は、SAN クライアントで FT パイプの転送がサポートされています。このため、FT パイプの転送が行われます。検証が失敗すれば、FT パイプの転送は行われません。

検証の失敗を管理するために、次が行われます。

- SAN クライアントのファイバートランスポートサービスによって、サービスのログファイルに check driver メッセージが書き込まれます。
- NetBackup によって、クライアントの SAN ゾーンに存在するすべての FT ターゲットデバイスの状態がオフラインに設定されます。検証にパスしたゾーン内の他のクライアントの FT デバイスはオンラインのままです。

クライアントから FT デバイスの状態を確認するには、NetBackup 管理コンソールから [メディアおよびデバイスの管理 (Media and Device Management)] > [デバイス (Devices)] > [SAN クライアント (SAN Clients)] を選択します。

nbftclnt ログファイルの **check driver** メッセージは、次のように表示されます。

```
VerifyCheckConditions:failed on <OS Device Name> - check driver
VerifyCheckConditions:failed on <OS Device Name>; <System Error
Message>
```

メッセージの変数は次のとおりです。

- **OS Device Name** は、SAN クライアントが OS のデバイスドライバを開くために使用するデバイス名を示します。
- **System Error Message** は、要求に関連する失敗についての OS 依存のシステムエラーメッセージを示します。

p.65 の「[ファイバートランスポートログの表示](#)」を参照してください。

検証が失敗した場合は、正しいバージョンのオペレーティングシステム、オペレーティングシステムのパッチまたはドライバをインストールします。

サポートされるカーネルおよびドライバのレベルについては、『[NetBackup リリースノート](#)』を参照してください。

SAN クライアントがファイバートランスポートを選択しない

次のいずれかに該当する場合、SAN クライアントはバックアップまたはリストア操作中にファイバートランスポートを選択できないことがあります。

- FT メディアサーバーのホストのオペレーティングシステムで使用する domainname コマンドが完全修飾ドメイン名を戻し、NetBackup が短縮名を使用するように構成されている。
- FT メディアサーバーのホストのオペレーティングシステムで使用する domainname コマンドが、DNS、NIS またはネットワークの問題が原因で失敗し、NetBackup が完全修飾ドメイン名を使用するように構成されている。

この場合、バックアップまたはリストアは失敗するか、SAN ではなく LAN を介して実行されることがあります。

この問題を回避するには、EMM データベースに FT メディアサーバーのエイリアスを追加します。

コマンドの構文は次のとおりです。

- 短縮名のエイリアスを追加する場合

```
nbemmcmd -machinealias -addalias -alias shortservername
-machinename servername.fully.qualified -machinetype media
```

- 完全修飾ドメイン名のエイリアスを追加する場合

```
nbermcmd -machinealias -addalias -alias
servername.fully.qualified -machinename shortservername
-machinetype media
```

メディアサーバーのファイバートランスポートデバイスがオフライン

メディアサーバーの FT デバイスがオフラインであることが NetBackup に表示される場合は、選択した SAN クライアントがメディアサーバーのターゲットモードドライバを検出できません。FT デバイスの状態は、NetBackup 管理コンソールから[メディアおよびデバイスの管理 (Media and Device Management)]>[デバイス (Devices)]>[SAN クライアント (SAN Clients)]を選択すると表示されます。FT デバイスは、メディアサーバーの HBA のターゲットモードドライバを表します。

FT デバイスは、次の場合にオフラインになることがあります。

- メディアサーバーの **nbfdrv64** サービスが停止している。nbfdrv64 サービスはターゲットモードドライバを管理します。このサービスが停止している場合には FT デバイスを利用できません。
- SAN クライアントと SAN スイッチ間の物理的な接続が失敗するか、または変更された。
- SAN のゾーンの変更によって、メディアサーバーまたは SAN クライアントのいずれかがゾーンから削除された。
- SAN クライアントが FT サービスの検証に失敗した。
 p.72 の「[SAN クライアントファイバートランスポートサービスの検証](#)」を参照してください。

あるクライアントに対するすべてのメディアサーバーの FT デバイスがオフラインになっている場合は、次の順序でトラブルシューティングを実行します。

- SAN クライアントの FT サービスの検証にパスしたことを確認します。
- SAN クライアントから SAN スイッチへの物理的な接続が正しいことを確認します。
- SAN ゾーンが正しいことを確認します。
- nbfdrv64 サービスが各メディアサーバーで有効になっていることを確認します。

nbfdrv64 サービスが停止しているかどうかを判断するには、オペレーティングシステムのプロセス状態コマンドを使ってメディアサーバーのプロセスを調べます。nbftsrvr と nbfdrv64 は両方とも有効になっている必要があります。

p.69 の「[ファイバートランスポートサービスの停止と開始](#)」を参照してください。

サービスが起動しない場合は、サービスのログファイルを調べて、サービスが起動しない原因を特定します。

p.65 の「ファイバートランスポートログの表示」を参照してください。

ファイバートランスポートデバイスの検出なし

FT デバイスが検出されないことを示すメッセージが SAN クライアントの NetBackup ログに表示された場合は、SAN クライアントにパススルードライバが構成されていない可能性があります。

パススルードライバを構成する方法については、次の URL で利用できる『NetBackup デバイス構成ガイド』を参照してください。

<http://www.veritas.com/docs/DOC5332>

記号

ファイアウォール

SAN クライアントの設定について 41

ファイバートランスポート (FT)

ホストプロパティ 48

統合ログ 66

場所 66

[ファイバートランスポート (Fibre Transport)]ホストプロパティの[マスターサーバー構成のデフォルトを使用 (Use defaults from the Master Server Configuration)]プロパティ 50

[ファイバートランスポート (Fibre Transport)]ホストプロパティの[使用しない (Never)]プロパティ 51

[ファイバートランスポート (Fibre Transport)]ホストプロパティの[優先 (Preferred)]プロパティ 51

[ファイバートランスポート (Fibre Transport)]ホストプロパティの[失敗 (Fail)]プロパティ 51

[ファイバートランスポート (Fibre Transport)]ホストプロパティの[常時 (Always)]プロパティ 51

[ファイバートランスポート (Fibre Transport)]ホストプロパティの[最大並列 FT 接続 (Maximum concurrent FT connections)]プロパティ 50

F

FlashBackup リストア

ファイバートランスポート 16

FT メディアサーバー

無効化 62

FT メディアサーバーの削除 62

FT メディアサーバーの無効化 62

H

Hyper-V (Hyper-V) 16

N

nbhba ドライバ

削除 62

S

SAN クライアント

概要 9

しようじょうきょうのぶろばていのこうせい 53

じょぶのしようさいのひょうじ 57

SAN クライアント使用設定 (SAN Client Usage Preferences)

失敗 (Fail) 54

常時 (Always) 54

使用しない (Never) 54

マスターサーバー構成のデフォルトを使用 (Use defaults from the Master Server Configuration) 54

優先 (Preferred) 54

SAN クライアント使用設定 (SAN Client Usage Preferences)の[失敗 (Fail)]プロパティ 54

[SAN クライアント使用設定 (SAN Client Usage Preferences)の[常時 (Always)]プロパティ 54

[SAN クライアント使用設定 (SAN Client Usage Preferences)の[使用しない (Never)]プロパティ 54

[SAN クライアント使用設定 (SAN Client Usage Preferences)の[優先 (Preferred)]プロパティ 54

V

vxlogview コマンド 67

ジョブ ID オプション 69

W

Windows Hyper-V 16

あ

オリジネータ ID 65

か

クラスタ

クラスタ内の SAN クライアント 15

クラスタ内の SAN クライアントの構成 44

さ

削除

- FT メディアサーバー 62
- 操作上の注意事項 12

た

ターゲットモードドライバ

- 削除 62

統合ログ

- ファイルの形式 67
- 統合ログのジョブ ID 検索 69
- 動作

- SAN くらいあんとろぐのひょうじ 65

は

配備の計画 11～12

ファイバートランスポート (Fibre Transport)

- じよぶのしょうさいのひょうじ 57
- とらふいつくじょうほうのひょうじ 57
- ファイバートランスポートメディアサーバーについて 9
- リストア 16
- ログの表示 65
- ふあいばーとらんすぽーとろぐのひょうじ 65
- ファイバートランスポートを介したリストア 16

ま

- [マスターサーバー構成のデフォルトを使用 (Use defaults from the Master Server Configuration)]プロパティ 54

ら

ログ

- オリジネータ ID 65
- ログの表示 65